

## ἡ σφυρίδα

ἐπινέφελος αἰνειὸς  
epinephaelos aeneus  
οἰκ. σερρανίδες  
f. serranidae

συγγενεύει καὶ μοιάζει μὲ ροφό, βλάχο καὶ ἰδιαίτερα μὲ τὴ στήρα  
μῆκος: ὡς 80 ἐκ.

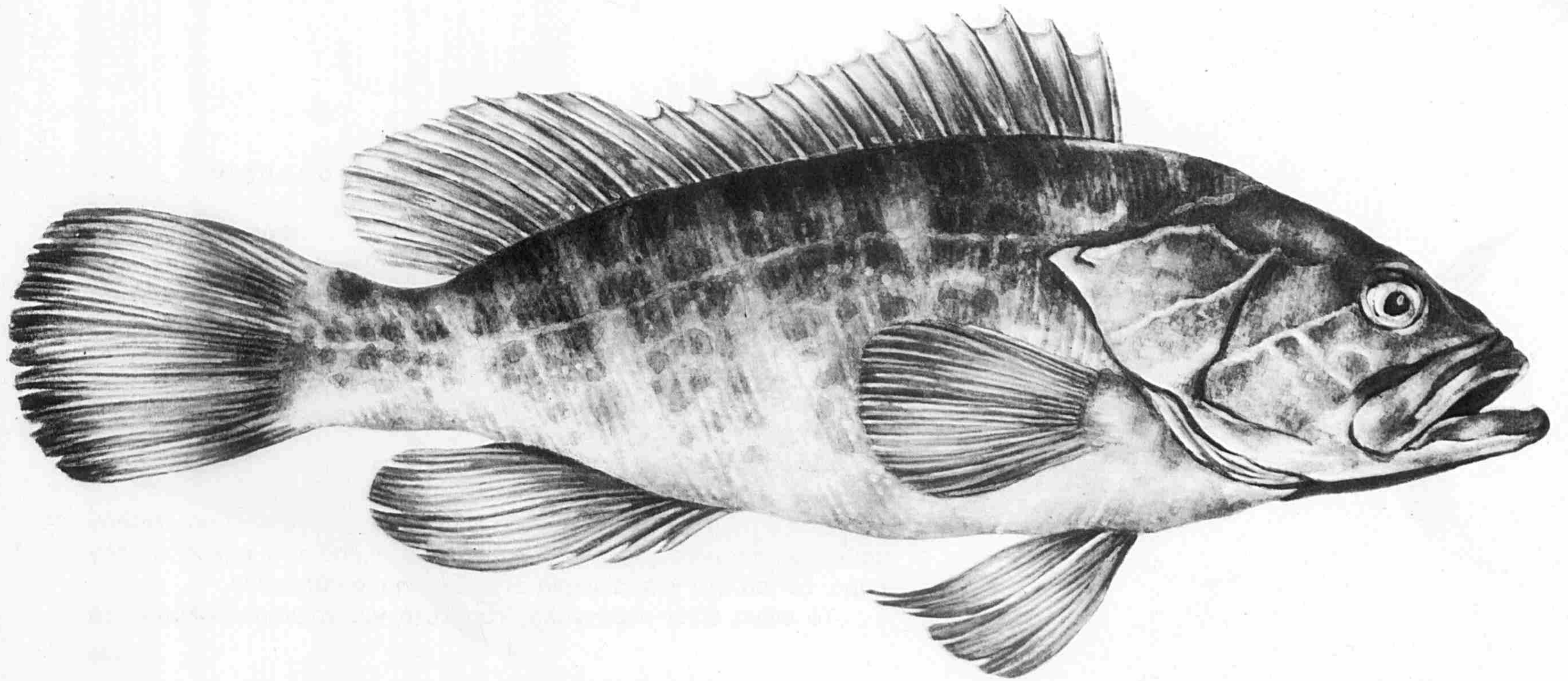
χρῶμα: πολὺ σκοῦρο καστανό, μὲ βοῦλες ἀσπρουδερές καὶ κι-  
τρινωπές στρογγυλές, ἢ γραμμωτές.

Τὸ σῶμα τῆς εἶναι μακρουλὸ πιὸ εὐκίνητο ἀπ' τοῦ ροφοῦ: ἔχει τὰ  
χαρακτηριστικὰ ραχιαῖα πτερύγια τῶν σερρανιδῶν μὲ τὶς πρῶτες 10-  
12 σκληρὲς ἀγκαθωτὲς ἀκτίνες.

Τὸ στόμα τῆς βαθὺ πιὸ μεγάλο ἀπ' τῆς στήρας, χοντρὰ τὰ χεῖλια  
τὸ κάτω ἐξέχει ἀρκετά.

Ζεῖ σὲ βαθειὰ νερὰ σὲ τραγάνες καὶ ἀμμοῦδες, ψαρεύεται νύχτα  
χωρὶς φεγγάρι μὲ πετονιές, παραγάδια, κιούρτους καὶ ξέρα μὲ συρτὴ  
τοῦ βυθοῦ.

Τὸ κρέας τῆς ἐξαιρετικό.



## **ὁ τόννος**

θύννος ὁ γνήσιος  
thunnus thynnus  
οἰκ. θυννίδες  
f. thunnidae

συγγενεύει μὲ τὶς παλαμίδες καὶ τὰ σκουμπριά.

Εἶδη συνηθισμένα στὶς δικές μας θάλασσεσ

α) ὁ ἄσπρος, ὄρκινο

β) τὸ καρβούνι

γ) τὸ κοπάνι

**thunnus alalunga**

**euthynnus alletteratus**

**auxis thazard**

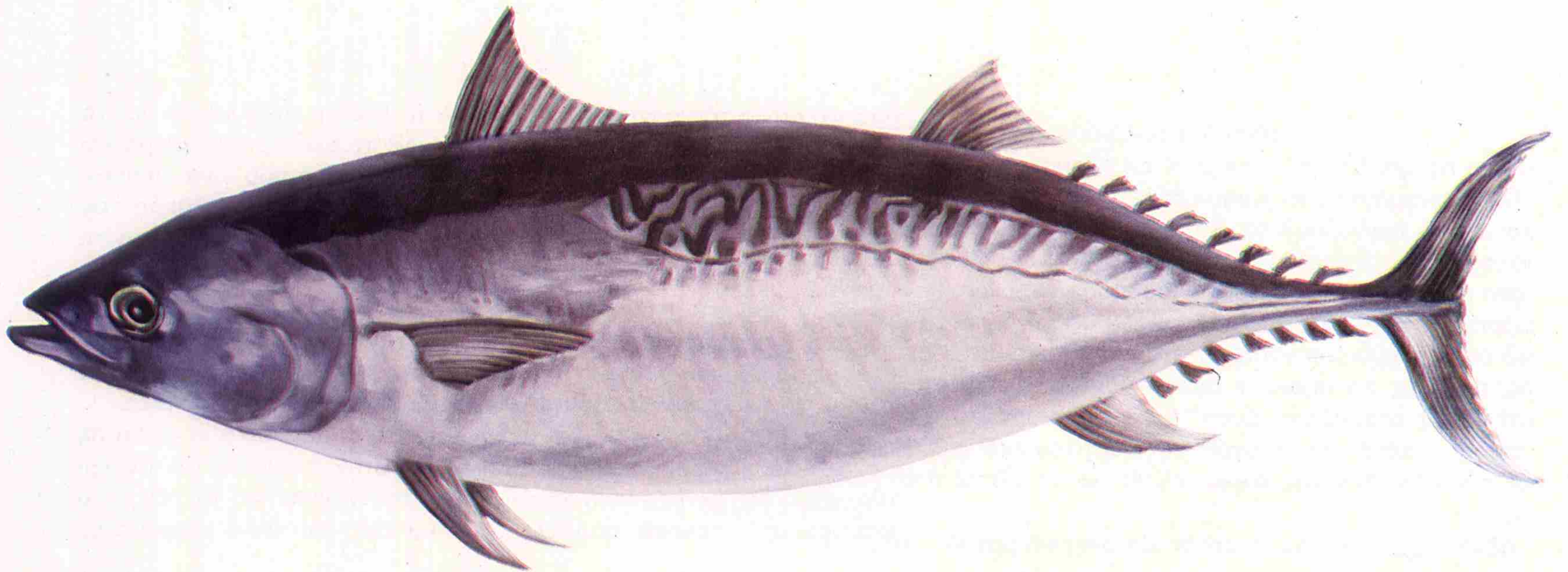
μῆκος: 80 ἐκ.-1,50 μ. τὰ δύο πρῶτα τὸ

γ) μικρότερο μέχρι 60 ἐκ.

χρῶμα: σκούρα γαλάζια ράχη, πιὸ ανοιχτόχρωμα πλευρά, κοιλιά  
λευκή πρὸς τὸ ἄσημι ὁ πρῶτος,

τὸ καρβούνι καὶ τὸ κοπάνι ἔχουν ράχη πιὸ σκούρα, σχεδὸν  
μαύρη μὲ σκόρπια γραμμωτὰ σημάδια στὸ μισό του μῆκος ὡς τὴν  
οὔρα, ζωηρὰ στὰ νεαρὰ ψάρια στὰ μεγάλα πιὸ σβησμένα.

Τὸ σῶμα εἶναι στρογγυλό, τورνευτὸ γιὰ γρήγορο κολύμπι, τὰ



δυὸ πτερύγια τῆς ράχης ἀρκετὰ κοντὰ τὸ ἓνα μὲ τὸ ἄλλο, τὸ πρῶτο πιὸ μακρὸ μὲ 14 ἀγκαθωτὲς ἄνισες ἀκτίνες, τὸ δεῦτερο πιὸ μικρὸ καὶ μαλακὸ καὶ μὲ 7-10 ψευδοπτερύγια πρὶν τὴν οὐρὰ ποῦ εἶναι μισοκυκλικὴ πολὺ ἀνοιχτὴ, πρὸς τὰ μέσα περιζώνει τὴ μυτερὴ ἄκρη τοῦ κορμοῦ καὶ τὶς δυὸ μικρὲς σκληρὲς προεξοχές, ποῦ σχηματίζονται ἀριστερὰ καὶ δεξιὰ ἢ μιὰ μακρουλή.

Τὰ θωρακικὰ πτερύγια εἶναι τριγωνικά, σὲ κανονικὸ μέγεθος ἐκτὸς τοῦ μακρύπτερου – alalunga ὡς τὴν οὐρὰ καὶ σὲ γραμμὴ εὐθεία μὲ τὸ ἐδρικό. Λέπια στρογγυλά. Κύστη νηκτικὴ ἀνεπτυγμένη. Τὸ στόμα σχετικὰ μικρὸ μὲ δόντια ψιλὰ καὶ πυκνὰ ὡς τὸν οὐρανίσκο.

Εἶναι ψάρι πελαγίσιο καὶ μεταναστευτικὸ, περνᾷ τὸ χειμῶνα σὲ μεγάλα βάθη σὲ θερμοκρασία ὅσο τὸ δυνατόν σταθερὴ, τὴν ἀνοιξὴ πλησιάζει τὶς ἀκτές, κατὰ τὴν περίοδο τῆς γέννας ὡς τὰ τέλη τοῦ καλοκαιριοῦ, κυνηγᾷ σαρδέλες, σκουμπριά καὶ ἄλλα ἀφρόψαρα.

Τρώει καὶ σουπιές, καλαμάρια κι ἄλλα τοῦ βυθοῦ.

Ψαρεύεται στοὺς βιοτόπους καὶ στὰ τακτικὰ περάσματα μὲ εἰδική, γερὴ συρτὴ καὶ μὲ καθετές. Ἄλλὰ κυρίως στὰ λεγόμενα ταλιάνια ἢ καρτέρια ἢ θυννιά, δηλαδή τὰ ἡμικυκλικά δίχτυα μὲ χωρίσματα ἐσωτερικά· ἢ μιὰ πλευρὰ τους στερεωμένη στὰ ρηχά, οἱ ἄλλες προχωροῦν βαθειά, ἕνας βαρδιάνος παρατηρεῖ ἀπὸ ψηλὴ σκαλωσιὰ ἢ ἀπὸ βράχο ψηλὸ ἢ ἀπὸ βάρκα· δίνει σινιάλο ὅταν πλησιάζει καὶ μπλεχτεῖ μέσα κανένα κοπάδι, τότε τραβοῦν καὶ κλείνουν τὸ δίχτυ μὲ σκοινιά, τὰ ψάρια περνοῦνε ἀπὸ χωρίσμα σὲ χωρίσμα σὰ φρενιασμένα, τὰ σκοτώνουνε σωρούς. Τέτοια περάσματα ψαρέματα εἶναι γνωστὰ ἀπ' τὴν ἀρχαιότητα στὸν Παγασητικό, στὸν Εὐβοϊκό, στὴ Χαλκιδική, στὴ Μυτιλήνη ὡς τὸ Σαρωνικὸ στὰ Μέθενα κι ὡς τὰ Δωδεκάνησα.

Τὸ κρέας τοῦ τόννου ἄφθονο καὶ νόστιμο, φρέσκο ἢ κονσέρβα.

## ἡ τσιπούρα

σπάρος ὁ χρυσόχρους  
*sparus auratus*  
οἰκ. σπαρίδες  
f. *sparidae*

λέγεται καὶ χρυσόφα καὶ λύγδα, συγγενεῦει μὲ τοὺς σαργούς, τὰ σκαθάρια, τὴ μουρμούρα.

μῆκος: 30-60 ἐκ.

χρῶμα: ἡ ράχη ἀνοιχτὴ γκρίζα λαμπερή, ἀσημόχρωμα πλευρὰ μὲ μακρουλὲς ἀχνὲς καστανὲς καὶ κιτρινωπὲς γραμμὲς ἔχει μιὰ πλατεῖα χρυσὴ κοντυλιά, τὸ «φρύδι» τῆς (χρυσόφρυς ἢ ἀρχαία ὀνομασία τῆς) ποὺ ἐνώνει τὰ μάτια καὶ μιὰ κηλίδα καστανόμαυρη πίσω ἀπ' τὰ βράγχιακὰ ἐπικαλύμματα.

Τὸ σῶμα τῆς συμπιεσμένο, ἡ ράχη ψηλὴ, καμπυλωτὴ, λεπτὸς ὁ μίσχος τῆς οὐρᾶς. Τὸ κεφάλι φαίνεται κυρτὸ ἀπ' τὸ πλάι, σχεδὸν κάθετο ἀπ' τὰ μάτια ὡς τὸ στόμα. Ἔχει μυτεροὺς κοπτηῆρες καὶ στὰ δύο σαγόνια, 4-5 χοντροὺς καὶ δυνατοὺς σὰν κυνόδοντες ἐνήλικου ἀνθρώπου.

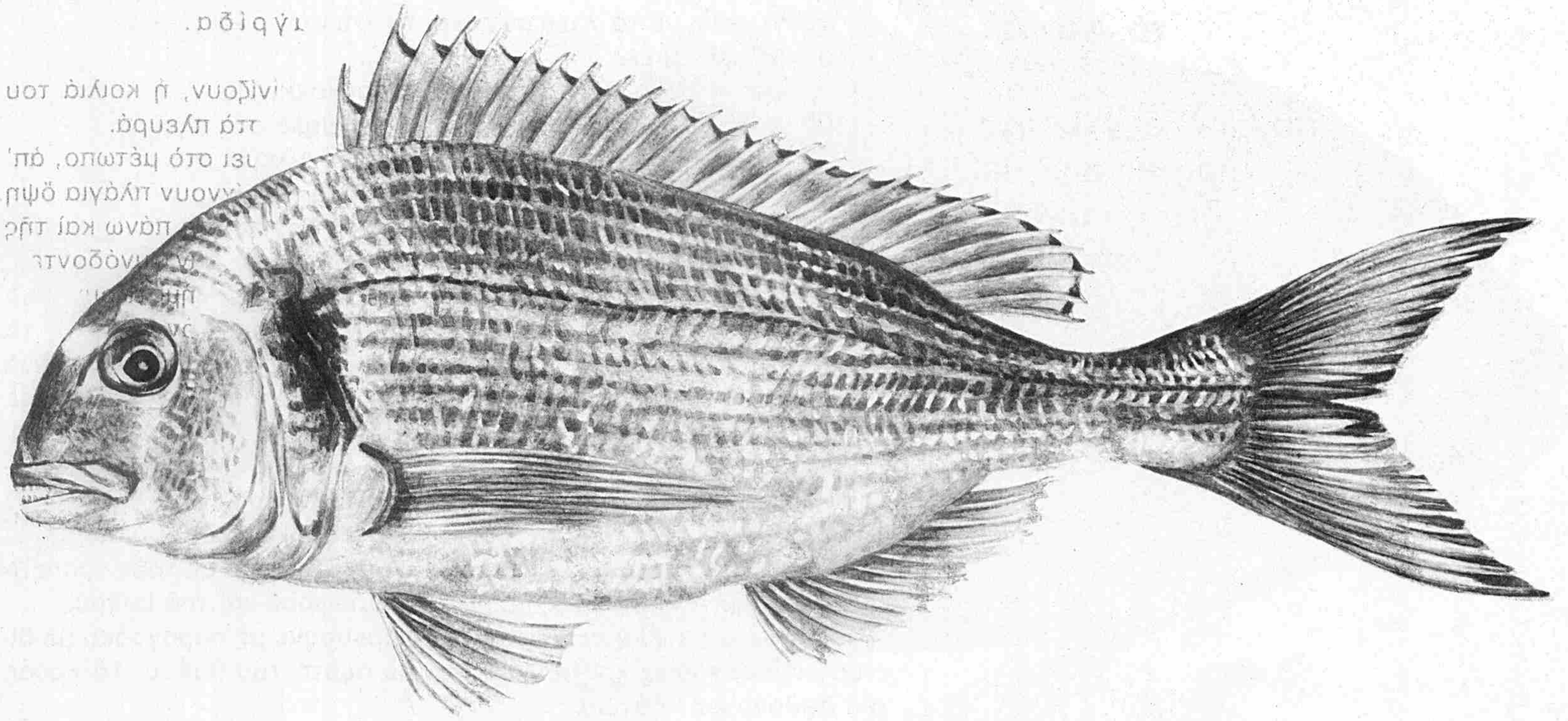
Τὸ ραχιαῖο πτερύγιο μονοκόματο, τὸ πρῶτο κοιλιακὸ παράλληλο μὲ τὸ θωρακικό, ἡ οὐρὰ διχαλωτὴ.

Οἱ μικρὲς τσιπούρες ζοῦνε κατὰ ὁμάδες, οἱ μεγάλες μοναχικὰ σὲ βράχους ἀλλὰ καὶ φυκιάδες, κυνηγοῦν μαλάκια καὶ καρκινοειδῆ, τσακίζουν καὶ τὰ σκληρὰ ὄστρακα μὲ πολὺ μεγάλη εὐκολία, τὴν ἀνοιξη τρῶνε καὶ φύκια, γεννοῦνε τὸν Ὀκτώβριο ἕως τέλος Δεκεμβρίου.

Τὶς ψαρεύουνε μὲ καθετὴ καὶ μὲ ζόκα τὴ νύχτα τὸ χειμῶνα μὲ φεγγάρι, σὲ ρηχὰ νερὰ καὶ μὲ τὸ καλάμιδι ἀπὸ στεριᾶς, ἐπίσης μὲ παραγάδια. Τὸ κρέας τους ἐξαιρετικό.

.αδίαγι

υοτ διλιοκ ή ,νυοζίνι  
.δquzλπ όππ  
'πό ,οπωτέμ ότο ιε  
ριψό οηγάλπ νυονν  
ρητ ίοκ ωνάπ  
ατνοδόνι  
μη  
νς





## τὸ φαγγρι

πάγρος ὁ γνήσιος  
*pagrus pagrus*  
οἰκ. σπαρίδες  
f. *sparidae*

συγγενεύει μὲ τὸ λυθρίνι καὶ τὴ συναγρίδα.

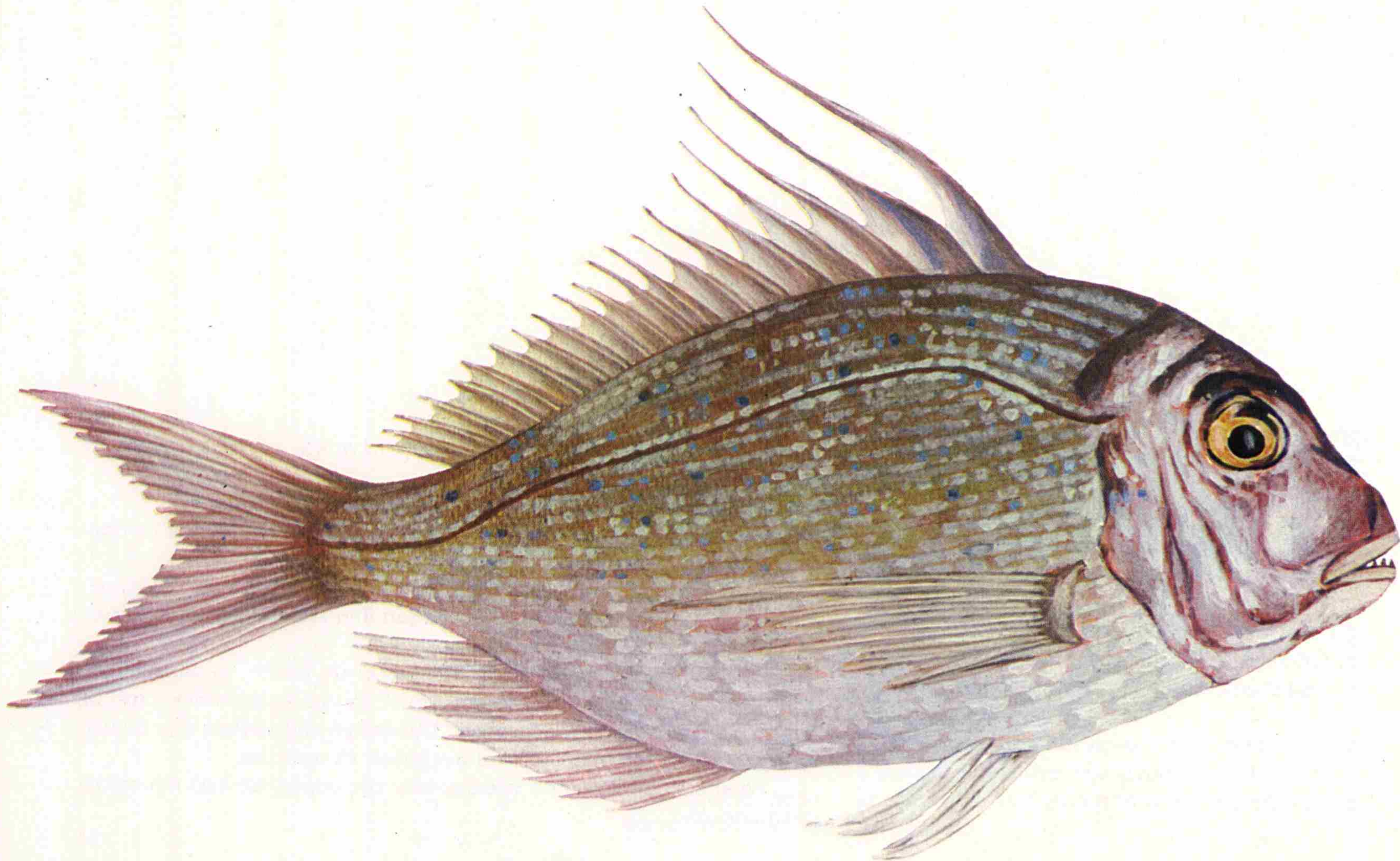
μῆκος: 30-70 ἐκ.

χρῶμα: ἡ ράχη καὶ τὰ πλευρὰ χρυσοκοκκινίζουν, ἡ κοιλία τοῦ ἀσημόλευκη, μὲ σκόρπια γαλανὰ στίγματα ψηλὰ στὰ πλευρά.

Τὸ σῶμα τοῦ θρεμένο, τὸ κεφάλι στρογγυλεύει στὸ μέτωπο, ἀπ' τὸ μάτι καὶ κάτω, τ' ἀρσενικὰ – κορωνάτα – δείχνουν πλάγια ὄψη σχεδὸν κοφτὴ. Ἀπ' τὰ τριγωνικὰ μπροστινὰ δόντια τῆς πάνω καὶ τῆς κάτω σιαγόνας τὰ 4 ἢ τὰ 6 εἶναι μακριὰ καὶ μυτερὰ σὰν κυνόδοντες, τὰ πλαῖνὰ εἶναι στρογγυλεμένα σὰν τραπεζίτες, σχηματίζουν δύο σειρὲς στὴν ἐπάνω σιαγόνα. Τὸ ραχιαῖο πτερύγιο μονοκόματο, τὸ θωρακικὸ ἀντικρυστὸ μὲ τὸ πρῶτο κοιλιακὸ καὶ ἀρκετὰ μακρὺ. Μία ποικιλία, *pagrus ehrenbergi*, ξεχωρίζει ἀπ' τὸ ραχιαῖο πτερύγιό του μὲ τὶς πρῶτες ἀκτίνες πιὸ μακριές καὶ προέκταση λεπτὴ σὰν κεραία. Οὐρὰ διχαλωτή. Τὰ λέπια τοῦ χοντρὰ καὶ μεγάλα.

Ζεῖ σὲ 20 ὠς 200 μέτρα βάθος, σὲ καθαρὰ νερὰ καὶ σὲ πελαγίστιες ξέρες, ὅπου γεννᾷ τ' αὐγά του ἀπὸ τέλη Μαΐου ὠς τὸν Ἰούλιο. Τρῶει μαλακόστρακα, συντρίβει εὐκόλα καὶ τὰ πιὸ σκληρὰ μὲ τοὺς τραπεζίτες του, κυνηγᾷ καὶ ψάρια πιὸ μικρά, τοῦ ἀφροῦ καὶ τοῦ βυθοῦ.

Ἐπάρχουν πολλὰ στὸ Αἰγαῖο, τὰ ψαρεύουνε μὲ παραγάδια, μὲ δίχτυα εἰδικά, καθὼς καὶ μὲ ζόκα καὶ μὲ συρτὴ τοῦ βυθοῦ. Τὸ κρέας τοῦ ἄφθονο καὶ νόστιμο.



## ή φρίσσα

κλυπέα ή φίντα  
clupea finta  
οίκ. κλουπεΐδες  
f. clupeidae

συγγενεύει με τη σαρδέλα, την λένε και σαρδελομάννα, πουλιέται καταχρηστικά για σαρδέλα.

μήκος: φτάνει ως 60 εκ.

χρώμα: λαδί άσημι και κάπως γαλάζιο, πιό άνοιχτό άπ' τη σαρδέλα με 5-6 μαύρες βούλες στα πλευρά.

Τό σώμα της είναι 2 και 3 φορές πιό μεγάλο άπ' τής σαρδέλας, καθώς είπαμε, τά λέπια πιό μικρά, σε μιá ίσια πλευρική γραμμή σ'όλο τό μάκρος της χωροῦνε περίπου 60.

Ψαρεύεται τήν άνοιξη όταν πλησιάζει τις άκτές, με κυκλικά δίχτυα, και λάμπες που χρησιμοποιοῦν τά γρι-γριά καθώς και με άπλάδια ή σαρδελόδυχτα. Τήν εποχή τής γέννας τήν άνοιξη άναζητá κάποτε γλυκά νερά και άνεβαίνει τά ποτάμια.

Τό κρέας της όχι τόσο νόστιμο σαν τής σαρδέλας έχει και πολλά ψιλá κόκκαλα.

## ὁ χάνος

σερρανέλλος ὁ αἰγίσκος  
*serranus cabrilla*  
οἰκ. σερρανίδες  
f. *serranidae*

συγγενεύει μὲ ὅλα τὰ μεγάλα μέλη ροφούς, λαυράκια τῆς ἴδιας οἰκογενείας, μοιάζει πολὺ μὲ τὴν πέρκα στὸ μπόι καὶ στὶς συνήθειες.

μῆκος: ἕως 40 ἐκ.

χρῶμα: καστανόασπρο μὲ 9 λοξές, ὀρθιες ταινίες καφετιές καὶ 3 πιὸ σκοῦρες μακρουλές ποὺ διασταυρῶνουνται καὶ πιάνουν ἀπ' τὸ κεφάλι ὡς τὴν οὐρά.

Ἡ τομὴ τοῦ σώματος σχεδὸν στρογγυλή, τὸ ραχιαῖο πτερύγιο μονοκόματο μὲ 10 σκληρὲς ἀκτίνες ἔμπρὸς καὶ 14-15 ἀγκαθωτὲς πίσω. Ἡ οὐρὰ στρογγυλεμένη πρὸς τὰ μέσα. Τὰ λέπια του μικρά, ἡ πλευρική γραμμὴ περιλαμβάνει 70 ὡς 90.

Οἱ χάνοι ζοῦνε γύρω σὲ ξέρες, σὲ βαθειὰ νερὰ καὶ πιὸ κοντὰ στὶς ἀκτὲς ὡς 20-25 ὀργιές βάθος. Γεννοῦνε τὴν ἀνοιξὴ ὡς τέλος Ἰουλίου. Τοὺς ψαρεύουν μὲ καθετὴ καὶ μὲ ψιλὸ παραγάδι ἀπὸ βάρκα. Τὸ κρέας τους λίγο, ἀρκετὰ νόστιμο.

## οί χειλοῦτες

λάβροι - κρηνόλαβροι  
labri - crenilabri  
οίκ. λαβρίδες  
f. labridae

τις λένε καὶ χειλοῦσες καὶ λαπίνες, συγγενεύουν μὲ τοὺς γύλους. Ὑπάρχουν 4-5 εἶδη μὲ διαφορετικὲς ἐπιστημονικὲς ὀνομασίες: *labrus bimaculatus*, *I. turdus*, *I. bergylta*, *crenilabrus tinca*, *crenilabrus ocellatus* κ.ἄ. ἐπίσης καὶ διάφορες κοινὲς ἐλληνικὲς: μαυροχειλοῦτες, περδικοχειλοῦτες, πράσινες, γιαμαρέλες ποὺ δὲν ἀντιστοιχοῦν στὴν ἐπιστημονικὴ κατάταξη προσδιορίζονται κυρίως ἀπ' τὸ χρῶμα.

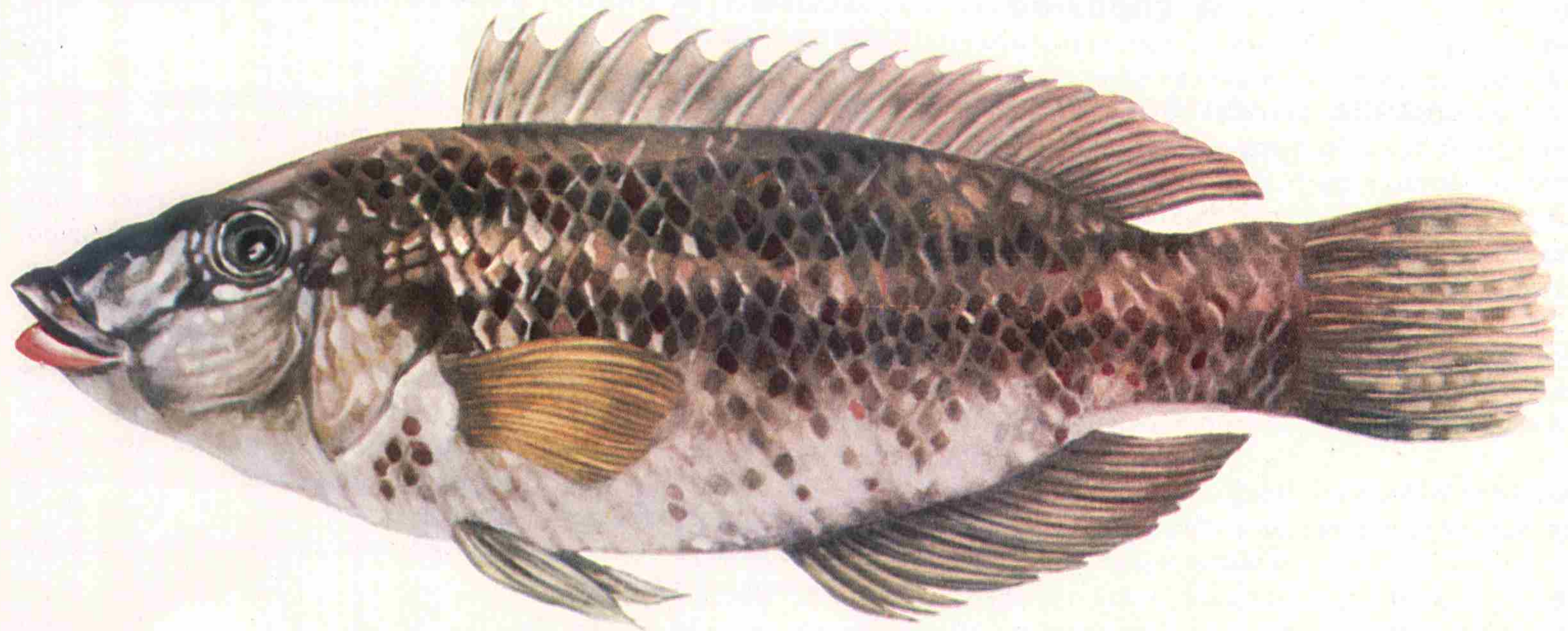
μῆκος: ἀπὸ 15 ὠς 50 ἐκ.

χρῶμα: παραλλάζουν ἀπὸ κοκκινωπὲς σκοῦρες σὲ πορτοκαλιές, μάλιστα οἱ θηλυκὲς ἀναλόγως τὴν ἐποχὴ καὶ τὸ βάθος ποὺ ζοῦνε, ἀπὸ πράσινες σκοῦρες σὲ μαῦρες, ἄλλες δίχρωμες μαῦρες καὶ πορτοκαλιές ἀπὸ βαθειὰ νερὰ ἢ τὴν ἐποχὴ ποὺ ζευγαρώνουν, ἄλλες πλουμιστὲς –πέρδικες– μὲ κόκκινες βοῦλες καὶ ἄσπρες, σχέδια κυματιστὰ στὰ πλευρὰ καὶ στὰ πτερύγια.

Τὸ σῶμα τους παχύ, μὲ τομὴ σχεδὸν ὠοειδῆ, τὰ λέπια χοντρὰ καὶ στρογγυλὰ 50-60 στὴν πλευρικὴ γραμμὴ, τὸ στόμα μὲ χεῖλια μεγάλα, τὰ πετὰ ἐμπρὸς σὰ λαστιχένια καὶ ἀρπάχνει τὴν τροφή, τὰ δόντια διαφέρουν κατὰ τὸ εἶδος, ἢ *turdus* καὶ ἢ *bimaculatus* π.χ. ἔχουν μυτερὰ καὶ μακρὰ τὰ μπροστινὰ καὶ πλάκες κοφτερὲς στρωμένες μέσα. Τὸ ραχιαῖο πτερύγιο εἶναι μονοκόμματο, οἱ πρῶτες του ἀκτίνες σκληρὲς μὲ μύτες σὰ ψαλλιδισμένες, ἢ οὐρὰ στρογγυλεμένη.

Πρὶν τὴ γέννα, τὸν Μάιο, ἢ ἀρσενικιὰ σκάβει μὲ τὴν οὐρὰ της μιὰ γουβίτσα στὴν ἄμμο σὰ φωλιά, ἐκεῖ ἀποθέτει τ' αὐγὰ ἢ θηλυκιά, εἶναι σὰν κολλητικὸ ζυμάρει καὶ βαρειά, δὲν ἐπιπλέουν.

Ζοῦνε σὲ ἀρκετὰ βαθειὰ νερὰ, 100 μέτρα καὶ ἄνω, ἀλλὰ καὶ σὲ ρηχὰ 5-10 ὀργιές, τρῶνε μαλακόστρακα, σκουλίκια κλπ. Τὶς ψαρεύουν μὲ μανωμένα δίχτυα, μὲ παραγάδια, καθὼς καὶ μὲ πεταχτάρια καὶ καλαμίδια μὲ ἀγκίστρι ψιλό. Τὸ κρέας τους τρυφερὸ καὶ ἄσπρο.



## ἡ χαρακίδα

χάραξ ὁ λεπτόρρυγχος  
charax puntazzo  
οἰκ. σπαρίδες  
f. sparidae

συγγενεύει μὲ σπάρο, μελανοῦρι καὶ ἰδιαιτέρως μοιάζει μὲ τὸ σαργό, λέγεται καὶ οὔγαινα.

μῆκος: ἕως 40 ἐκ.

χρῶμα: γκριζο ἄσημι μὲ μακρουλές καστανόχρυσες γραμμές στὰ πλευρά, πιὸ σκοῦρες στὴ ράχη καὶ μαῦρο, πλατὺ δαχτυλίδι στὴ ρίζα τῆς οὐράς.

Ἔχει μικρὸ κεφάλι, κάπως βαθουλωτὸ μέτωπο, καταλήγει σὲ μυτερὸ ρύγχος ποὺ τὴν ξεχωρίζει ἀπ' τὸ σαργό. Τὸ στόμα τῆς μικρό, ἔχει σὲ κάθε σαγόνι 8 κοπτηῆρες καὶ μιὰ σειρὰ τραπεζίτες, τὸ μονοκόματο ραχιαῖο πτερύγιο εἶναι μαλακό, τὸ θωρακικὸ καὶ τὸ ἐδρικό σχεδὸν διάφανα καὶ τελειώνουν μὲ μαῦρο περιθώριο, καθὼς καὶ ἡ οὐρά.

Ζεῖ σὲ πέτρες καὶ βράχους, ἐπίσης σὲ φυκάδες καὶ ἀμμουῖδες σὲ μέτριον βάθος, 20-30 μέτρα, εἶναι ψάρι φυτοφάγο, γεννᾷ Σεπτέμβριο-Νοέμβριο. Τὴν ἐποχὴ ποὺ ζευγαρώνει ἀλλάζει χρῶμα, τὸ κεφάλι γίνεται ζωηρὸ γκριζογάλανο καὶ παρουσιάζεται πίσω ἀπὸ τὰ μάτια μιὰ σκούρα καφετιὰ ταινία.

Ψαρεύεται μὲ δίχτυα, μὲ παραγάδια καὶ μὲ καθετὴ, τὸ κρέας τῆς σὰν τοῦ σαργοῦ, νόστιμο.

## τὸ χελιδονόψαρο

ἔξωκοίτος ὁ ἰπτάμενος  
exocoetus rondeleti  
καὶ cypselurus rondeleti  
οἰκ. ἔξωκοιτίδες  
f. exocoetidae

συγγενεύει μὲ τὶς ζαργάνες, ἢ ὄνομασία του προέρχεται ἀπ' τὴν ιδιότητα ποὺ ἔχει νὰ πετᾷ ἔξω ἀπ' τὸ νερὸ κι ἀπ' τὰ μακριὰ του πτερύγια ποὺ μοιάζουν μὲ φτερά.

μῆκος: μέχρι 30 ἐκ.

χρῶμα: γκριζογάλανη ράχη, πλευρὰ καὶ κοιλιὰ γκριζο ἀνοιχτό, τὰ θωρακικά, γκριζα ἢ μαῦρα καὶ γαλάζια διάφανα στὶς ἄκριες, ἢ ἐσωτερικὴ ἐπιφάνεια γαλάζια μὲ λοξὲς ἄσπρες, σειρές, ὅταν εἶναι μικρά.

Τὸ σῶμα του μακρόστενο, τὰ θωρακικά πτερύγια δηλαδὴ τὰ φτερά, φτάνουν περίπου τὰ 2/3 τοῦ σώματος, κοιλιακὰ ἐπίσης πολὺ ἀνεπτυγμένα, διάφανα μὲ σκούρα βάση, οὐρὰ διχαλωτὴ μὲ τὸν πάνω λοβὸ μικρότερο ἀπ' τὸν κάτω. Τὸ ραχιαῖο καὶ τὸ ἐδρικό πτερύγιο εἶναι μικρὰ καὶ πολὺ κοντὰ στὴν οὐρὰ ὅπως τῆς ζαργάνας.

Εἶναι ψάρι πελαγίσιο, τοῦ ἀφροῦ πετιέται κι ἔξω ἀπ' τὸ νερὸ ἂν κινδυνεύει ἀπὸ ἄλλο μεγαλύτερο ποὺ τὸ κυνηγᾷ, δηλαδὴ χτυπᾷ γρήγορα δεξιὰ κι ἀριστερὰ τὴν οὐρὰ, κολυμπᾷ μὲ ταχύτητα μεγάλη, ὑπολογίστηκε σὲ 25-30 χιλιόμετρα τὴν ὥρα, καὶ πηδᾷ μὲ τὰ «φτερά» του ἀνοιχτά, σχεδὸν ἀκίνητα, γλιστρᾷ ξυστὰ ἢ σὲ μικρὸ ὕψος πάνω ἀπ' τὸ νερό, ἔπειτα καὶ σὲ μεγαλύτερο ὕψος, 1 ὠς 4 μέτρα, σὲ ἀπόσταση ἀπὸ 100 ἕως 350 μέτρα, ὕστερα πέφτει. Τὸ πέταγμα τοῦτο διαρκεῖ 10-15 δευτερόλεπτα, ἢ πορεία του εἶναι σπασμένη, ὄχι εὐθεῖα κατεύθυνση, γίνεται αὐτὸ καὶ 10 φορές ὅταν ὁ κίνδυνος συνεχίζεται.

Λίγο πρὶν τὴ γέννα τὸ χελιδονόψαρο ἐτοιμάζει τὴ φωλιά του πλωτὴ, μὲ κομματάκια φύκια, ἐκεῖ ἀποθέτει τ' αὐγά του. Τὰ μικρὰ ὅταν βγοῦνε ἀπ' τ' αὐγά μποροῦν νὰ πηδήσουν καὶ νὰ πετάξουν ὅταν γίνουν ἕως 5 ἐκ. μῆκος.

Τρέφεται μὲ πλαγκτόν, τὸ στόμα του μικρὸ καὶ σχεδὸν στὸ ὕψος τῶν ματιῶν. Πιάνονται μὲ τὶς ἀνεμότρατες τὶς ἀφέγγαρες νύχτες καὶ μὲ ἄλλα δίχτυα. Τὸ κρέας του μᾶλλον ἀνούσιο.

Κάποτε λέγεται χελιδονόψαρο καὶ ὁ δακτυλόπτερος ὁ ἰπτάμενος (dactylopterus volitans) ποὺ εἶναι σπάνιος στὰ νερά μας, συγγενεύει μὲ τὸ καπόνη.



## τὸ χριστόψαρο

ζεὺς ὁ σιδηρουργὸς  
zeus faber  
οἰκ. ζειῖδες  
f. zeidae

λέγεται καὶ σανπιέρος καὶ ρέτουλα.

μῆκος: φτάνει τὰ 60 ἐκ.

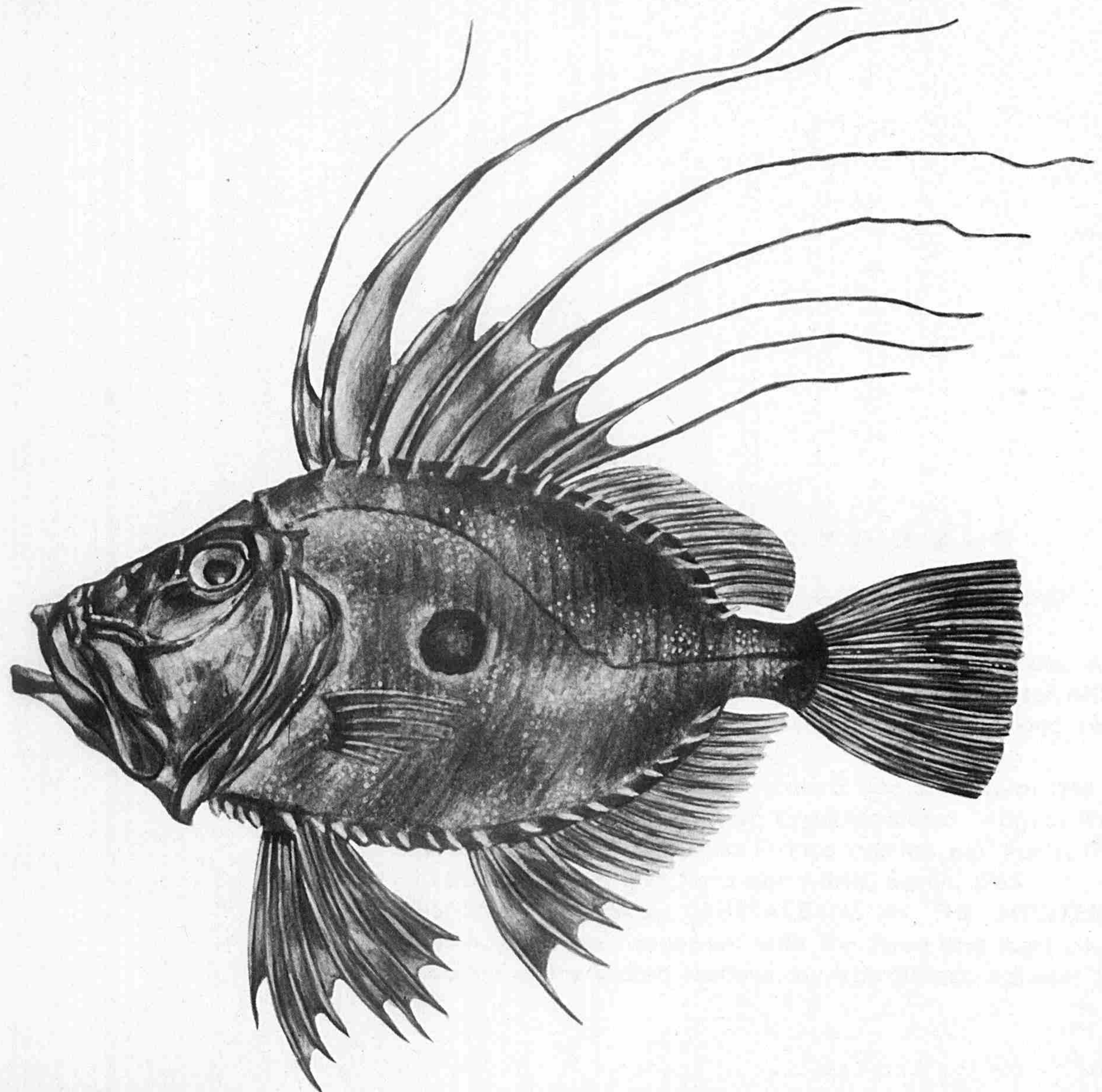
χρῶμα: γκριζοπράσινο μὲ μιὰ μεγάλη βούλα μαύρη στὸ κέντρο καὶ στὰ δυὸ πλευρά.\*

Τὸ σῶμα του εἶναι κοντόφαρδο συμπιεσμένο, μὲ μικρά, τραχιὰ λέπια. Τὸ κεφάλι μεγάλο καὶ μεγάλα σχεδὸν στὴν κορυφὴ μάτια. Τὸ στόμα κλειστὸ φαίνεται κανονικὸ, γυριστὸ πρὸς τὰ κάτω, ἀλλὰ γίνεται πελώριο καὶ προεκτείνεται πολὺ ἐμπρὸς ὅταν τ' ἀνοίξει. Στὶς σιαγόνες καὶ στὸν οὐρανίσκο ἔχει πολὺ μικρὰ δόντια στρωμένα, σχεδὸν ἀπαλὰ ὅταν τ' ἀγγίζεις. Τὸ πρῶτο περύγιο τῆς ράχης ἔχει 10 σκληρές, ἀγκαθωτὲς ἀκτίνες ποὺ ψηλώνουν, μοιάζουν μὲ λεπτὲς κεραῖες, τὸ δεύτερο εἶναι συνέχεια τοῦ πρώτου καθὼς καὶ τὰ δυὸ ἐδρικά, ὅλα μαλακά, ἐνισχυμένα στὴ βάση μὲ μυτερὰ δερματικὰ κόκκαλα σὰν καρφιά. Τὰ θωρακικὰ μικρά, τὰ κοιλιακὰ φυτρώνουν πιὸ μπρὸς καὶ εἶναι πολὺ μακριά, ξεπερνοῦν λίγο τὸ πρῶτο ἐδρικό. Ἡ οὐρὰ στρογγυλή. Νηκτικὴ κύστη ἀνεπτυγμένη.

Τὰ χριστόψαρα γεννοῦν τὸ καλοκαίρι καὶ τ' αὐγά τους εἶναι πλαγκτονικά. Εἶναι ψάρι τοῦ βυθοῦ, κατοικεῖ σὲ ὑποβρύχια λιβάδια ἢ χωμένο στὴν ἄμμο μὲ τὸ πλευρό, τρώει μικρὰ ψάρια, μαλάκια κλπ. Τὰ πλησιάζει προσεχτικὰ μὲ διάπλατο ἀνοιχτὸ στόμα καὶ τὰ χάρτει ξαφνικὰ ὀλόκληρα.

Ἐπάρχουν ἀρκετὰ καὶ στὸ Αἰγαῖο, ψαρεύονται μὲ ἀνεμότρατες καὶ ἄλλα δίχτυα. Τὸ κρέας τους νόστιμο.

\*Κατὰ τὸ θρύλο, οἱ δυὸ βοῦλες ἀποτυπώνουν τὰ δάχτυλα τοῦ Χριστοῦ ποὺ ἔπιασε τὸ ψάρι, ἄκουσε τὸ βογγητό του καὶ τὸ λυπήθηκε, τὸ ξανάριξε στὴ θάλασσα, ἔτσι ἐξηγοῦν καὶ τὸνομά του. Ἀπὸ παραλλαγή μὲ τὸν Ἅγιο Πέτρο βγαίνει γαλλικὰ καὶ ἰταλικὰ τὸνομα Σὰν Πιέρο.



## ΒΙΒΛΙΟΓΡΑΦΙΑ

- APOSTOLIDES N. - La pêche en Grèce, Athènes, 1907  
BERTIN L. - La vie des Animaux, Paris, 1949  
ΛΕΥΚΑΔΙΤΗ Γ. - Το ψάρεμα στα έλληνικά άκρογιάλια, 'Αθήνα, 1941  
LUTHER W. - FIEDLER K. - Die Unterwasserfauna der mittelmeerküsten, Berlin, 1961 (Γαλλική μετάφραση του έργου από τόν ΡΗ. & J. BOVET - έκδ. 1965)  
ΜΑΡΣΕΛΛΟΥ Θ. - Το ψάρεμα και τὰ ψάρια, 'Αθήναι 1948  
ΑΝΑΝΙΑΔΗ Κ. Γ. - Θαλασσινή έγκυκλοπαίδεια, 'Αθήνα, 1961  
PERRIER R. - La faune de la France (vertebrés), Paris, 1954  
RIEDL R. - Fauna und flora der Adria, Berlin, 1963  
FISHES, MOLLUSCS, CRUSTACEANS IN THE MEDITERRANEAN - [Published by arrangement with the Food and Agriculture Organisation of the United Nations, by Vito Bianco editore] 1971



βλέπε σελίδα 11

ΤΑ ΨΑΡΙΑ ΤΟΥ ΑΙΓΑΙΟΥ ΑΝΑΤΥΠΩΘΗΚΑΝ ΤΟΝ  
ΜΑΪΟ 1978 ΣΤΟ ΤΥΠΟΓΡΑΦΕΙΟ Ι. ΠΕΠΠΑΣ  
ΜΕ ΤΗΝ ΕΠΙΜΕΛΕΙΑ ΤΟΥ Π. ΒΑΚΑΛΗ ΓΙΑ ΤΙΣ  
ΕΚΔΟΣΕΙΣ ΕΡΜΗΣ ΣΕ 3.000 ΑΝΤΙΤΥΠΑ. Η  
ΜΑΚΕΤΤΑ ΤΟΥ ΕΞΩΦΥΛΛΟΥ ΕΙΝΑΙ ΤΟΥ  
ΓΙΑΝΝΗ ΒΑΛΑΒΑΝΙΔΗ

Αρ. έκτ. 252

