

## ὁ σκαρμὸς

σαῦρος σαῦρος  
synodus saurus  
οἰκ. συνοδίδες  
f. synodidae

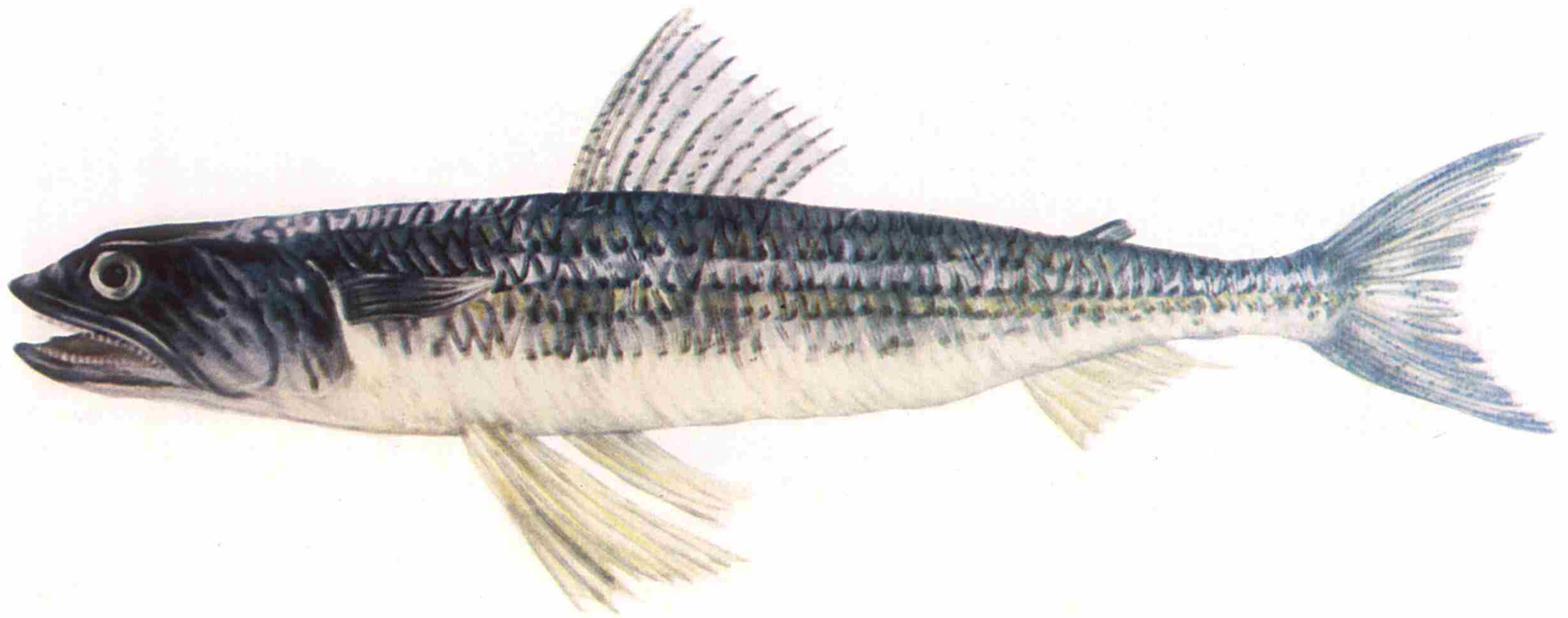
λέγεται καὶ γλανιός.

μῆκος: 25-40 ἐκ.

χρῶμα: κιτρινωπὸ λαδί, ἀσπουδερὴ κοιλιά, πτερύγια καφεδιά ὅπως κι ἡ οὐρά.

Τὸ σῶμα του εἶναι στενόμακρο, τὸ κεφάλι κάπως πλακωτὸ σὰν τοῦ φιδιοῦ, τὰ μάτια ψηλά, κοντὰ τὸ ἓνα μὲ τὸ ἄλλο κάτω ἀπὸ ἓνα ἐξόγκωμα μετωπικό, στόμα σκιστό, μακρὸ ὡς πίσω ἀπ' τὰ μάτια, μὲ δόντια μυτερὰ καὶ στίς δυὸ σιαγόνες, τὰ λέπια του λεπτὰ καὶ παραδαλά, μοιάζουν ἐπίσης κάπως φιδίσια, ἢ πλευρική γραμμὴ ὁλόισια. Τὸ πρῶτο ραχιαῖο πτερύγιο τριγωνικό, ἓνα δεύτερο πρὸς τὰ κάτω πολὺ μικρό, θωρακικὰ καὶ κοιλιακὰ ὅπως καὶ τὸ ἐδρικό μαλακά, ἢ οὐρὰ διχαλωτή.

Ζεῖ σὲ ἀμμοῦδες, σὲ βαθειὰ νερά, τρώει σκουλίκια καὶ μαλάκια, πιάνεται μὲ δίχτυα καὶ παραγάδια, τὸ κρέας του ἀνούσιο, ἢ ἀξία του ἀσήμαντη στὴν ψαραγορά.





## ὁ σκάρος

σπαρίσωμα τὸ κρητικὸν  
sparisoma cretense  
οἰκ. σκαρίδες  
f. scaridae

λέγεται καὶ παπαγάλος τῆς θάλασσης.

μῆκος: ἕως 40 ἐκ.

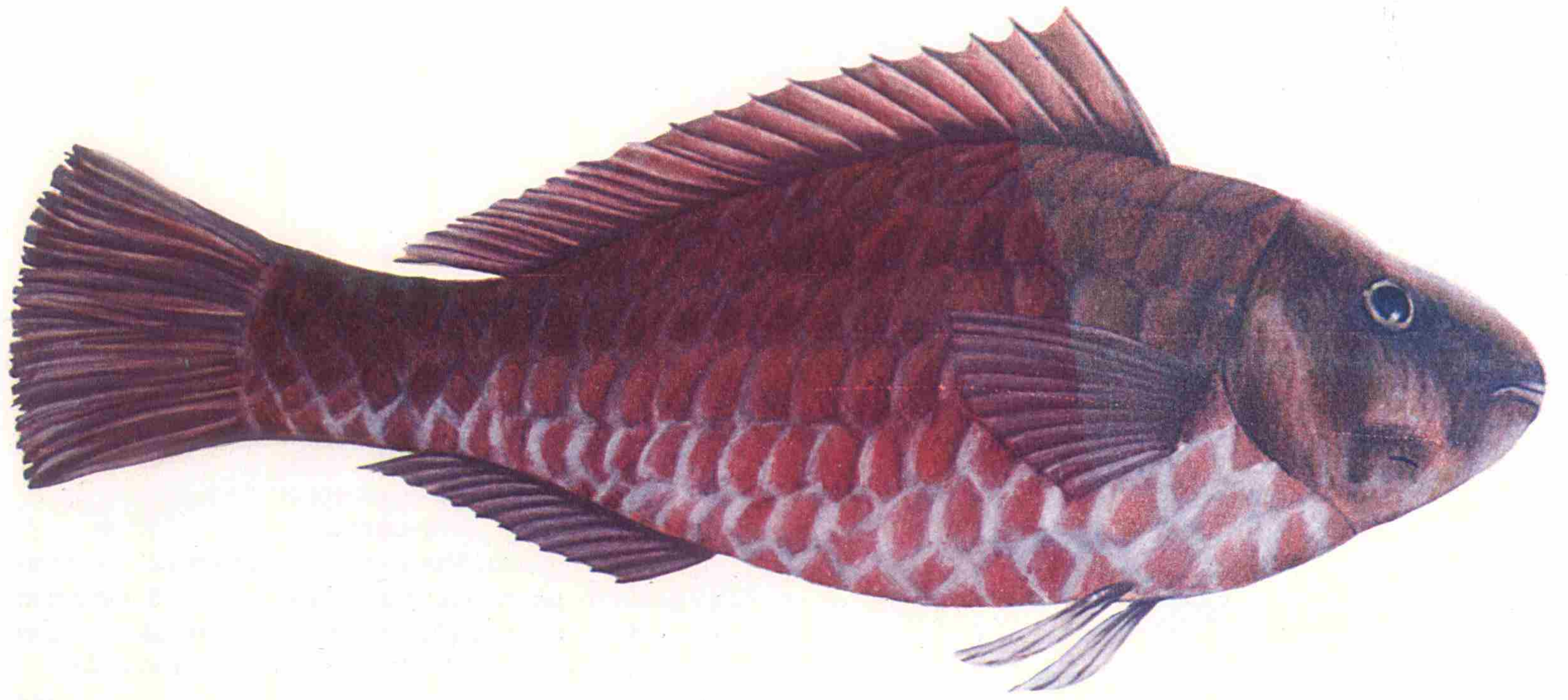
χρῶμα: μολυβὶ στῆ ράχη καὶ στὰ πλευρὰ ἢ κιτρινωπὸς «μελισσῆς» ἢ κοκκινωπὸς ὁ θηλυκός, ἢ οὐρὰ μὲ λευκὸ περιθώριο.

Τὸ σῶμα του στρογγυλεμένο, τὰ λέπια ἐπίσης στρογγυλά, μεγάλη καὶ σκληρά, τὰ μάτια ψηλὰ στὸ κεφάλι, τὸ στόμα μικρὸ καὶ σφιχτὸ σὰ ράμφος πουλιοῦ, τὰ δόντια ἐνώνονται καὶ σχηματίζουν πρὸς τὰ μέσα κοφτερὲς πλάκες ποὺ τσακίζουν ὄστρακα, κοχύλια καὶ ὅ,τι ἄλλο βρεῖ παρόμοιο ἀναζητώντας τὴν τροφή του.

Τὸ ραχιαῖο πτερύγιο εἶναι ἴσιο καὶ μονοκόματο λίγο πρὶν ἀπ' τὴν οὐρὰ, τὸ ἐδρικό ἀρχίζει πιὸ πίσω ἀπ' τὸ μισὸ μάκρος, ἢ οὐρὰ εἶναι στρογγυλεμένη, μὲ τὴν ἀσπρουδερὴ ὅπως εἶπαμε, διάφανη ἄκρη.

Ζεῖ ὁμαδικὰ σὲ μέτριο βάθος, 5-20 ὀργιές, ψαρεύεται σὲ ξέρες μὲ δίχτυα καὶ παραγάδια. Ἐπίσης μερικὲς φορές μὲ τὸ λεγόμενο «δέτη», δηλαδὴ καθετὴ μὲ μονὸ ἀγκίστρι δολωμένο μὲ θηλυκὸ σκάρο





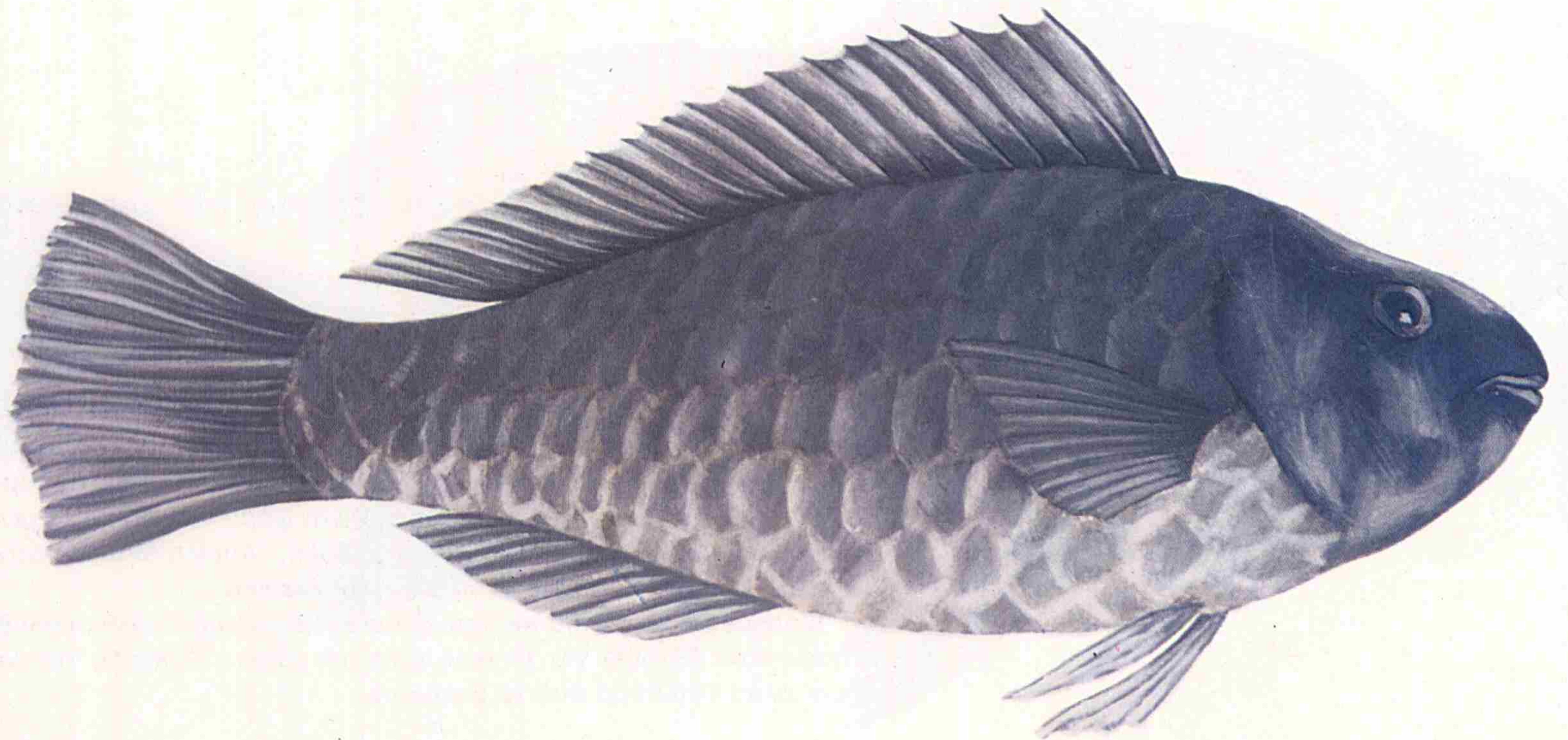


ζωντανό, που σέρνεται αργά λίγο πάνω απ' το βυθό, μαζεύονται τότε άρσενικοί και πιάνονται με άποχη, αλλά τὸ ψάρεμα τοῦτο ἄν και ἀναφέρεται στὰ ἑλληνικὰ βοηθήματα, ὅπως στὸν Ἄριστοτέλη, σήμερα δὲν εἶναι συνηθισμένο.

Στὰ τροπικὰ νερὰ ὑπάρχουν σκάροι πολύχρωμοι διαφόρων εἰδῶν. Ἐδῶ εἶναι συνηθισμένο ψάρι στὸ νοτιο-ἀνατολικὸ Αἰγαῖο, σπάνιο στὸ Σαρωνικὸ και πιὸ βόρεια. Ὁ ἀγορανομικὸς κατάλογος με τιμὲς και κατηγορίες ψαριῶν δὲν τὸν ἀναφέρει.

Ἡ καλύτερη ἐποχὴ του εἶναι Μάιος-Ἰούνιος, τὸ κρέας του ἐξαιρετικὰ νόστιμο. Εἶναι τὸ μόνο ψάρι που τρώγεται με τὰ ἐντόσθια ἀφοῦ βγεῖ μόνο ἡ χολή του μ' ἓνα χάραγμα στὸ δεξιὸ πλευρό, τὸ λέει και τὸ δίστιχο «ἔλα τὸ Μάη στὸ γιαλό, φάε τοῦ σκάρου τὸ σκ..ό».







## ὁ σκιὸς

οὐμβρίνα ἢ κρυσσοφόρος  
corvina nigra  
καὶ sciaena umbra  
οἰκ. σκιανίδες  
f. sciaenidae

λέγεται καὶ σικιὸς καὶ παντελής, συγγενεῦει μὲ τὸν κρα-  
νιὸ καὶ τὸ μυλοκόπι.

μῆκος: 60-70 ἐκ.

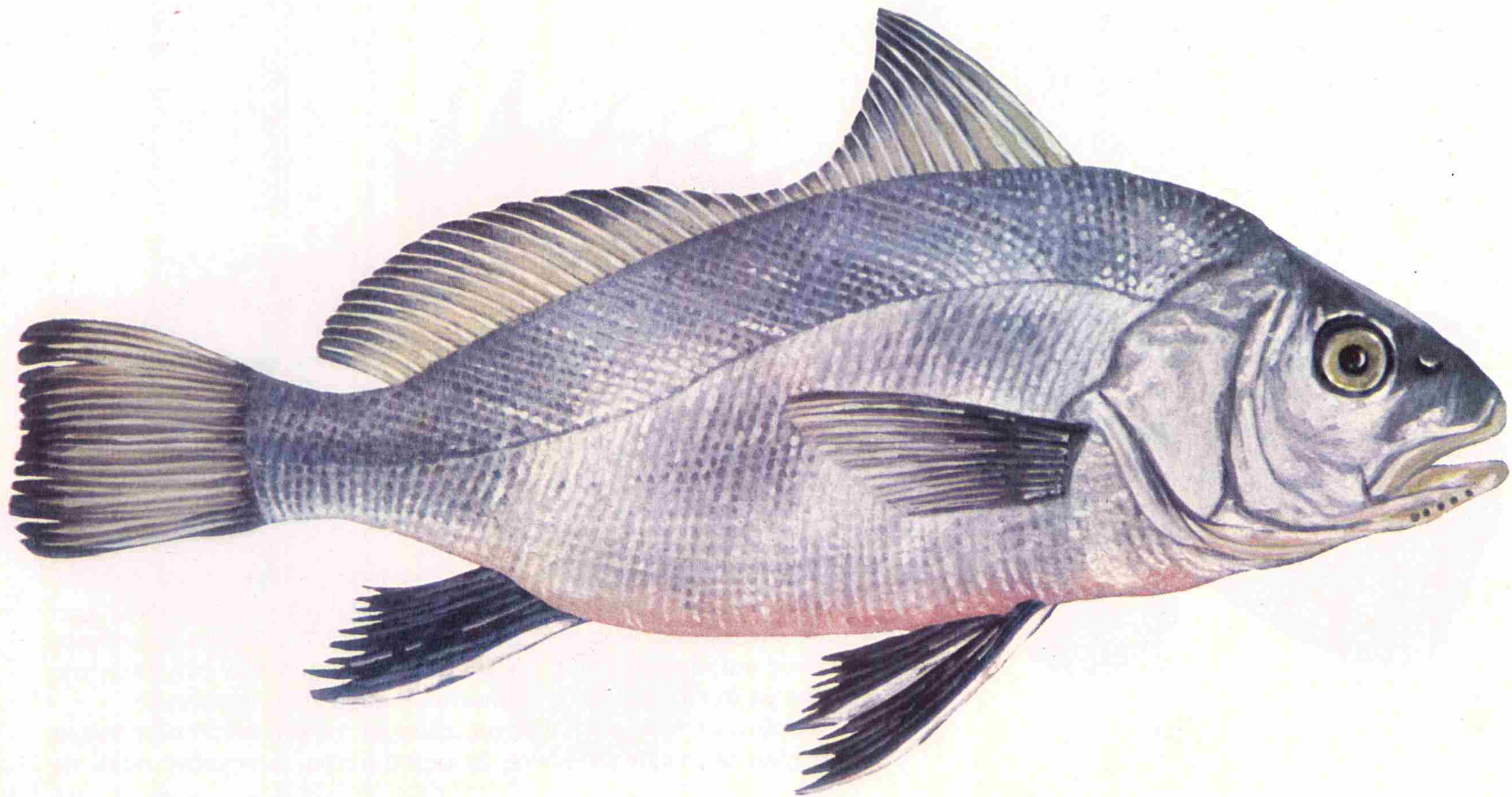
χρῶμα: μολυβι πρὸς τὸ ἀσημί, ἔξω ἀπ' τὸ νερὸ καθὼς ψοφᾶ  
σκουραίνει, βραγχιακὰ ἐπικαλύμματα μὲ μαῦρο περιθώριο, πτερύγια  
θωρακικὰ χαλκόχρωμα καθὼς καὶ οὐρά.

Σῶμα πλατύ, μάτια στὸ κεφάλι ἄρκετὰ ψηλά, τὸ πρῶτο πτε-  
ρύγιο τῆς ράχης ξεχωριστό, σχεδὸν τριγωνικὸ μὲ 8 ἀκάνθες σκληρές,  
τὸ δεύτερο στρογγυλεῦει καὶ συνεχίζει, ἐπίσης στρογγυλεμένη οὐρά.

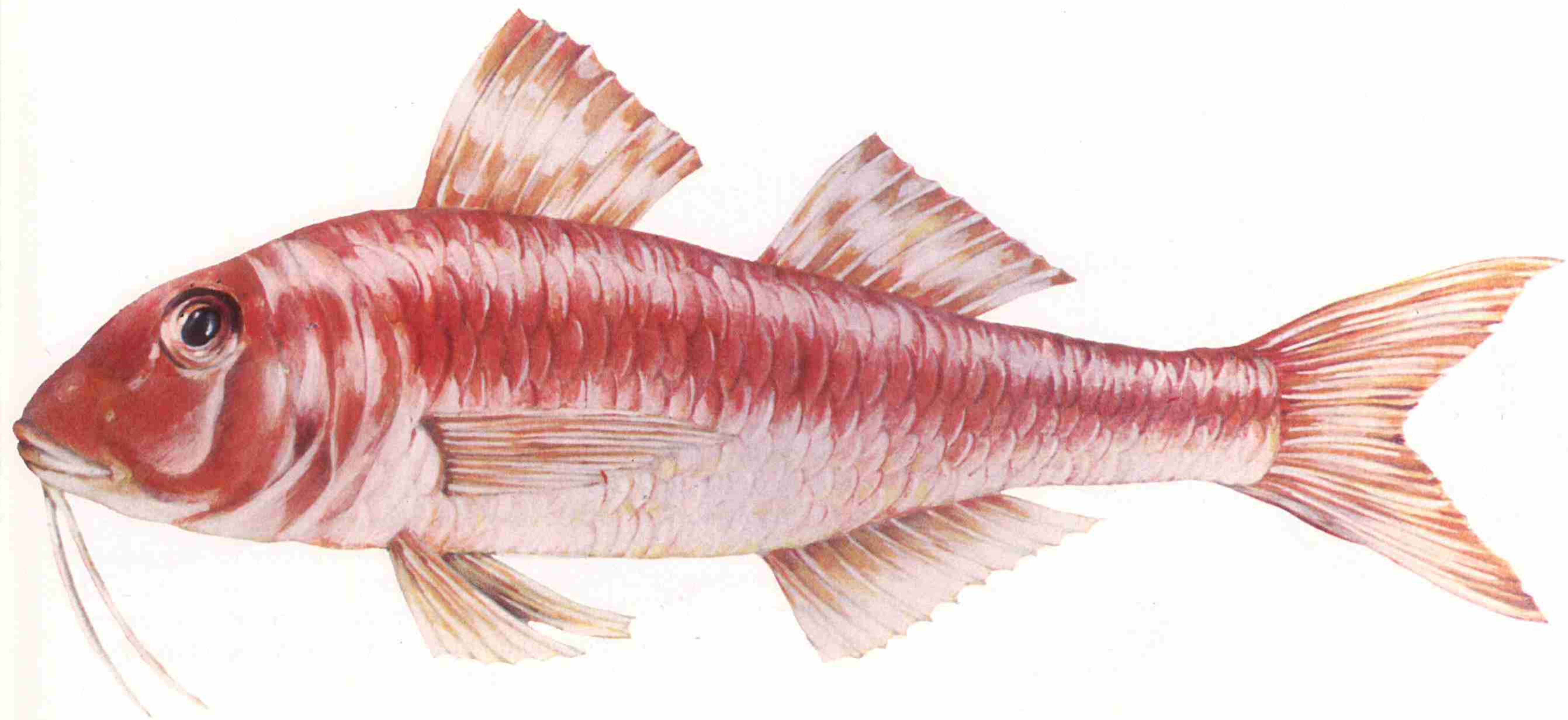
Ζεῖ στὴν ἄμμο, κοντὰ στὶς ἀκτές, εἶναι ψάρι τῆς νύχτας. Τρῶει  
ἀχιβάδες, σκουλίκια κλπ., γεννᾶ τὴν ἄνοιξη, Ἄπριλη-Μάη, τ' αὐγὰ  
του πλέουν στὸν ἀφρό, εἶναι δηλαδὴ πλαγκτονικά.

Ψαρεύεται μὲ δίχτυα καὶ ἀπὸ στεριᾶς μὲ καλάμιδι χωρὶς μολύβι,  
τὸ καλύτερο δόλωμα γιὰ τὸ σκιὸ εἶναι τὰ μύδια. Τὸ κρέας του νό-  
στιμο, ἀλλὰ κατώτερο ἀπὸ τὸ μυλοκόπι.











**ή σκορπίνα**  
**ό σκορπιός**

σκόρπαινα ή σκρόφα  
scorpaena scrofa  
σκόρπαινα ό χοϊρος  
scorpaena porcus  
οίκ. σκορπαινίδες  
f. scorpaenidae

λέγονται και χάφτες.

μήκος: ή σκορπίνα ως 50 εκ.

ό σκορπιός 15-30 εκ.

χρῶμα: ή σκορπίνα κιτρινοκόκκινο ζωηρό με σκούρες σκόρπιες κηλίδες,

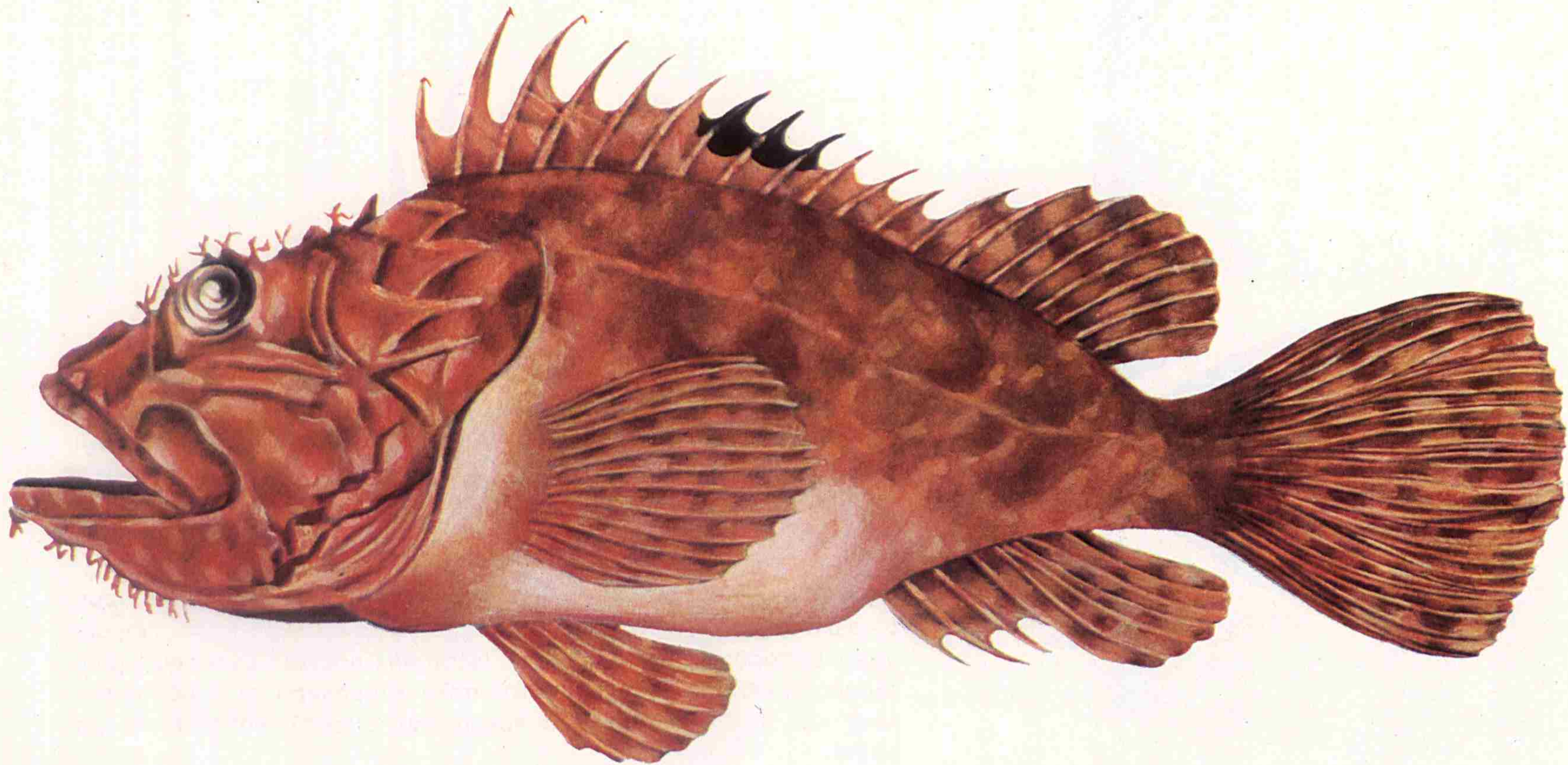
ό σκορπιός καφεδής σκούρος και καστανός με κιτρινωπές κηλίδες, μαύρη ουρά.

Το κεφάλι τους είναι πολύ μεγάλο, σχεδόν 1/3 του σώματος, με πολλές προεξοχές, άγκάθια στα μάγουλα και στα βραγχιακά έπικάλυμματα, ή σκορπίνα περισσότερες απ' το σκορπιό, έχει γένη και στο πηγούνι, κεραίες στο κεφάλι, τα λέπια της πιο τραχιά, οί άκριες τους άγκαθωτές.

Του σκορπιου τα λέπια είναι πιο λεπτά, πιο άραιά και πίσω απ' τα θωρακικά του πτερύγια, μια μικρή τριγωνική έπιφάνεια δέν έχει καθόλου. Τα πτερύγια της ράχης τους έχουν μπροστινές σκληρές άκτίνες και πίσω μαλακές. Η πιο μακριά σκληρή έχει στη βάση της άδένα με δηλητήριο άρκετά δυνατό. Η ουρά τους στρογγυλή.

Ζοῦνε σε πέτρες και βράχια, είναι απ' τα κυριότερα πετρόψαρα στα έλληνικά νερά, σε βάθος 20 ως 50 μέτρα, κυνηγοῦνε πολύ τις





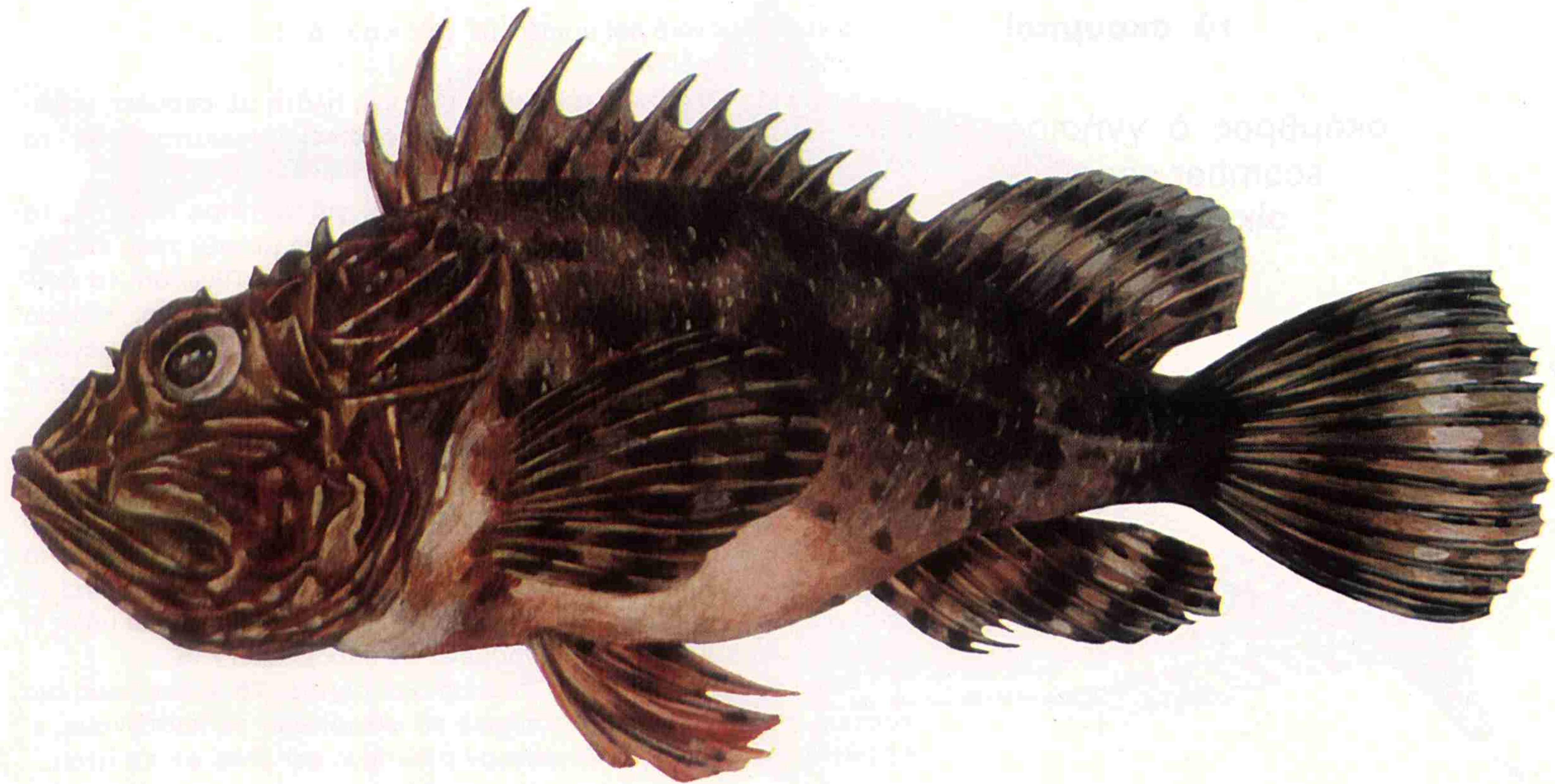


μαρίδες, τὰ καβουράκια καὶ τὰ παρόμοια. Γεννοῦνε Μάιο ἕως τέλος Αὐγούστου αὐτὰ πλαγκτονικά.

Ψαρεύονται μὲ δίχτυα καὶ παραγάδια, τὸ ξεψάρισμα καὶ τὸ ξε-αγκίστρωμά τους θέλει προσοχή, τὸ κέντρισμά τους πονᾶ πολὺ (ὄχι σὰν τῆς δράκαινας) καὶ μπορεῖ νὰ φέρει πυρετὸ κι ἄλλες ἐνοχλήσεις.

Τὸ κρέας τους ἄσπρο καὶ νόστιμο. Ὑπάρχει καὶ κοκκινόμαυρος σκορπιὸς μὲ κιτρινωπὰ στίγματα, ζεῖ σὲ ἀμμουδερὸ βυθό, δὲν μεγαλώνει παραπάνω ἀπὸ 15-18 ἐκ. (*scorpena notata*). Ἔχει λίγες προεξοχές στὸ κεφάλι, τ' ἀγκάθια του πολὺ φαρμακερά, οἱ ψαράδες τὸν λένε καὶ γαρούφαλο, τὸ κρέας του λιγοστό, κατάλληλος γιὰ σούπα.







## τὸ σκουμπρὶ

σκόμβρος ὁ γνήσιος  
scomber scomber  
οἰκ. σκομβρίδες  
f. scombridae

εἶναι συγγενικὸ καὶ μοιάζει μὲ τὸν κολιό.

μῆκος: ἕως 50 ἐκ.

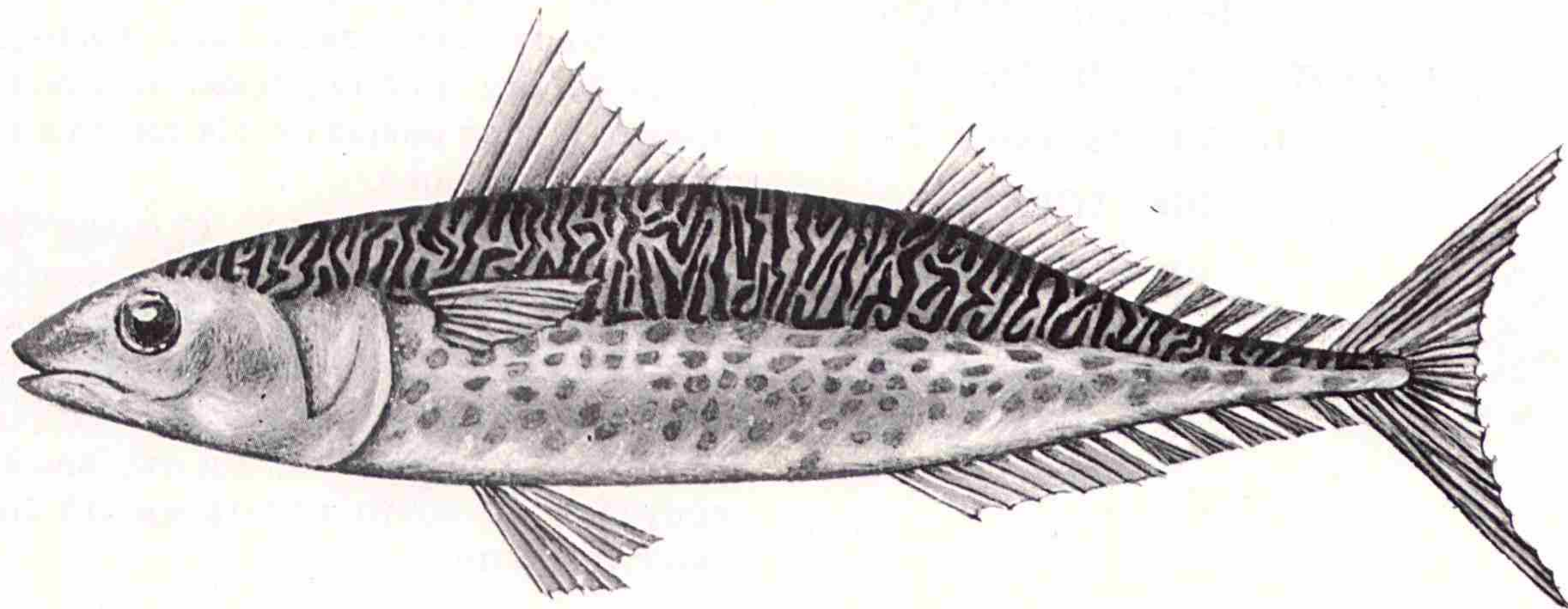
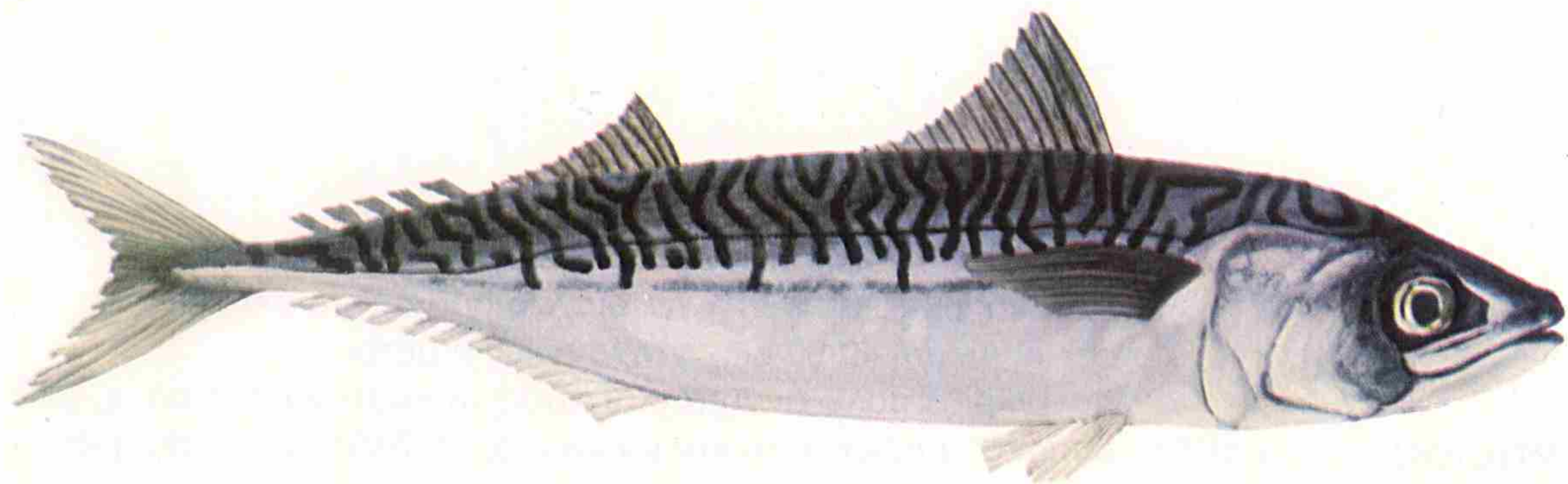
χρῶμα: πρασινωπὴ καὶ γαλαζοπράσινη πλάτη μὲ σκοῦρες γαλαζόμαυρες ὀριζόντιες ταινίες ποὺ κατεβαίνουν κυματιστὰ ὡς τὰ πλευρά, πολὺ γυαλιστερές, ἢ κοιλιὰ του ἀσημόλευκη.

Τὸ σῶμα στενόμακρο καὶ στρογγυλό, γιὰ γρήγορο κολύμπι, τὰ δυὸ ραχιαῖα πτερύγια εἶναι σὲ ἀρκετὴ ἀπόσταση μεταξύ τους καὶ μαζεύονται σὲ κοίλωμα γιὰ νὰ μὴν κόβουνε δρόμο. Πίσω ἀπ' τὸ δευτερο ραχιαῖο κι ἀπ' τὸ ἐδρικό ἔχει 5-6 μικρὰ ψευδοπτερύγια. Ἡ οὐρὰ διχαλωτή. Τὰ λέπια μικρὰ, σχεδὸν δὲν ξεχωρίζουνε, τὸ στόμα μεγάλο φτάνει καὶ πιὸ μέσα ἀπ' τὰ μάτια ποὺ εἶναι μικρὰ, περιτριγυρισμένα μὲ λιπαρὴ μεμβράνη. Δὲν ἔχει νηκτικὴ κύστη.

Τὰ σκουμπριά τὸ καλοκαίρι ζοῦνε στὸν ἀφρὸ στὸ πέλαγος, τὸ χειμῶνα κατεβαίνουν καὶ βολάζουν στὸ βυθό, μένουν σχεδὸν ἀκούνητα, καὶ χωρὶς τροφή, τὴν ἀνοιξὴ ἀνεβαίνουν καὶ βόσκουνε τὸ πλαγκτόν, ἀρπάχνουν τὰ διάφορα μικρὰ πλαγκτονικὰ ζώακια καὶ τὰ καταπίνουν μαζί μὲ τὸ νερό, ποὺ τοὺς δροσίζει καὶ τοὺς ξεπλένει τὰ βράγχια. Γεννοῦν Μάιο-Ἰούλιο, τότε μένουν πάλι νηστικά καὶ μόλις ἡ γέννα τελειώσει πέφτουν πεινασμένα σὲ σαρδελάκια κλπ.

Ψαρεύονται μὲ συρτὴ, τσαπαρὶ καὶ δίχτυα. Τὸ κρέας τους πιὸ νόστιμο ἀπ' τοῦ κολιοῦ. Τὰ παχειὰ τὸ φθινόπωρο τὰ παστῶνουν, τ' ἀδύνατα τῆς ἀνοιξὴς τὰ ξεραίνουν στὸν ἥλιο καὶ εἶναι οἱ τσίροι.







## οί σκύλοι

- α) μουστέλος ό γνήσιος  
mustelus mustelus
- β) μουστέλος ό άστερίας  
mustelus asterias  
οίκ. τριακίδες  
f. triakidae

λέγονται και κουτάβια για διαχωρισμό απ' τα σκυλόψαρα.

μήκος: οί μικροί 40-60 εκ., φτάνουν ως 2 μέτρα.

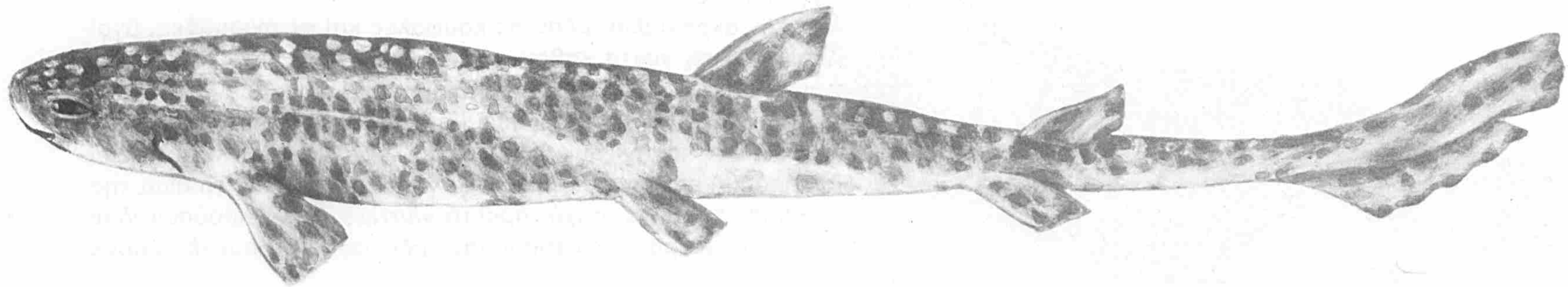
χρώμα: γκρίζο πολύ άνοιχτό και προς τó καστανό στη ράχη, με κηλίδες άσπρες οί πρώτοι (α) και μαύρες οί (β) δεύτεροι, άσπρη κοιλιά και άσπρα τὰ μαλακά τους πτερύγια.

Τò σῶμα τους μακρόστενο, εύκίνητο με μικροσκοπικά λέπια σχεδόν άόρατα, τὰ δύο ραχιαία πτερύγια περίπου άντικρυστά με τὰ κοιλιακά, ή ούρα μακριά ως 1/4 του όλικού μήκρους του σώματος με κάτω λοβό μακρουλό.

Τò ρύγχος είναι μυτερό, τò στόμα στην άπό κάτω κοιλιακή έπιφάνεια με πολλά, πυκνά, μικρά δόντια στρωμένα σαν ψηφιδωτά, τσακίζουν και τρώνε καβουράκια, μαλάκια, κλπ.

Ζοῦνε σε νερά 40-100 μ. βάθος, οί μικροί τριγυρίζουν κοντά στις άκτές. Είναι ζωτόκοι, ό άστερίας γεννά 15 και πλέον μικρά τó φθινόπωρο. Υπάρχουν πολλοί στο Αιγαίο, ψαρεύονται με χοντρά παραγάδια, πιάνονται κάποτε και στα δίχτυα. Τò κρέας τους γδαρμένο είναι νόστιμο.







## ἡ σμέρνα

μύραινα ἡ ἑλένη  
*muraena helena*  
οἰκ. μυραινίδες  
f. *muraenidae*

τις λένε καὶ σμύνερες καὶ σμύρνες· συγγενεύει μὲ τὸ χέλι καὶ μὲ τὸ μουγγρί.

μῆκος: φτάνει ὡς 1,50 μ., βάρος καὶ ὡς 8 κιλά.

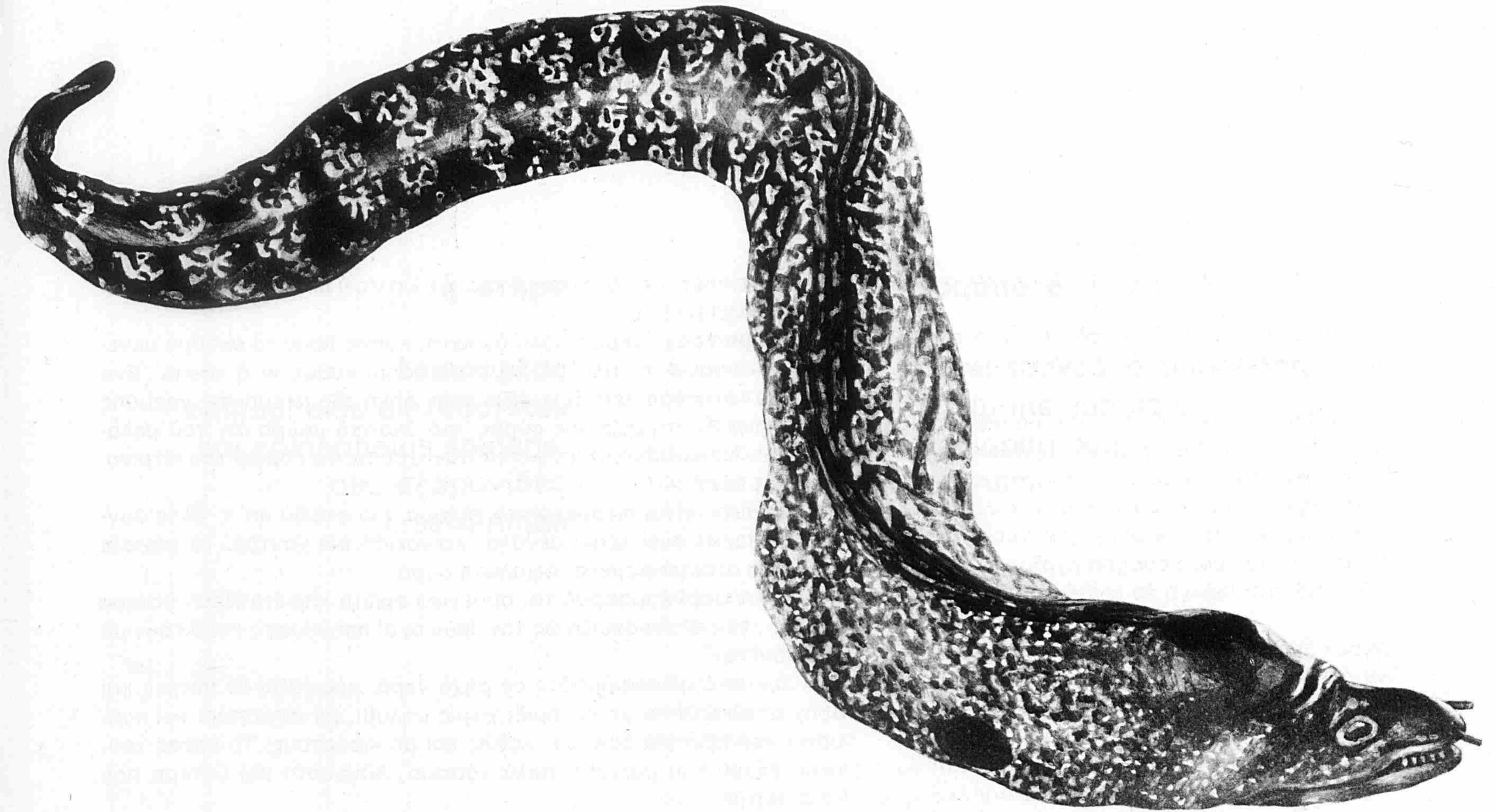
χρῶμα: σκοῦρο καφεδὶ μὲ κιτρινωποὺς λεκέδες, γυαλιστερό καὶ γλιστερό.

Τὸ σῶμα τῆς σὰν τοῦ φιδιοῦ, δὲν ἔχει λέπια οὔτε πτερύγια κοιλιακά, τὸ ραχιαῖο πτερύγιο ἀρχίζει πρὶν ἀπ' τὴν στενὴν βραγχιακὴν σχισμὴν καὶ ὅπως σ' ὅλα τὰ παρόμοια ἐγγελομορφὰ ψάρια ἐνώνεται μὲ τὸ πτερύγιο τῆς οὐρᾶς καὶ τὸ ἐδρικό σχηματίζει μιὰ μονοκόματη μαλακὴ φράτζα ποὺ περιβάλλει ἀπὸ πάνω ὅλο τὸ σῶμα καὶ ἀπὸ κάτω τὴν μισὴ κοιλιά. Τὸ δέρμα τῆς εἶναι χοντρὸ καὶ βγάζει ἄφθονη βλέννα. Τὸ κεφάλι τῆς σχετικὰ μικρό, καθὼς καὶ τὰ μάτια, τὸ πάνω σαγόνι ἐξέχει, τὸ στόμα σκισμένο πρὸς πίσω ἀπ' τὸ μάτι μὲ δόντια μυτερὰ καὶ κοφτερά.

Ζεῖ στὴν ἀκρογιαλιά, μέσα σὲ κουφάλες καὶ σὲ σχισμάδες, βγαίνει καὶ κυνηγᾷ τὴν νύχτα καβούρια, χταπόδια κλπ. Τὴν πιάνουν μὲ ἀγκίστρι καὶ πετονιὰ γερὴ ἀπὸ στεριάς, ἐπίσης μὲ καμάκι, ὅταν ἀγριέψει ὀρμᾷ καὶ δαγκώνει ὅ,τι βρεθεῖ μπροστὰ τῆς γι' αὐτὸ καὶ τὴν μαχαιρώνουν ἢ τὴν κοπανίζουν ἀμέσως στὸ κεφάλι, τὸ δάγκωμά τῆς εἶναι ὀδυνηρὸ καὶ κακοφορμίζει εὐκόλα γιὰ τὸ ἔχει τοξίνες τὸ αἷμα τῆς.

Τὸ κρέας τῆς εἶναι παχὺ, ἀρκετὰ νόστιμο. Τὸ ἐκτιμοῦσαν ἰδιαίτερα οἱ ἀρχαῖοι Ῥωμαῖοι, διατηροῦσαν σμέρνες σὲ δεξαμενὴς χτισμένες ἐπίτηδες.







## ὁ σπάρος

διπλόδους ὁ δακτυλιωτὸς  
*diplodus annularis*  
οἰκ. σπαρίδες  
f. *sparidae*

συγγενεύει μὲ τὸ σαργό, τὸ μελανούρικ.ᾶ.

μῆκος: 12-25 ἐκ.

χρῶμα: ράχη γκρίζα πολὺ ἀνοιχτή, κάπως πρὸς τὸ σκοῦρο μενεξεδι πάνω-πάνω, τὰ πλευρὰ λαμπερὸ ἀσημί καθὼς κι ἡ κοιλιά. Ἐνα μεγάλο, κάτασπρο λέπι ξεχωρίζει στὴν ἀρχὴ τῆς πλευρικῆς γραμμῆς καὶ δαχτυλίδι στὴ ρίζα τῆς οὐρᾶς, πιὸ ἀνοιχτὸ μαῦρο ἀπ' τοῦ μελανουριοῦ. Τὰ κοιλιακὰ πτερύγια καστανόχρυσά. Τὸ ἔδρικό του κίτρινο, ἡ οὐρὰ μαύρη.

Τὸ σῶμα εἶναι πιεσμένο στὰ πλευρὰ, πιὸ φαρδὺ ἀπ' τ' ἄλλα συγγενικά ψάρια, ἔχει λέπια μεγάλα, κτενοειδῆ καὶ χοντρά. Τὰ ραχιαῖα πτερύγια στρογγυλεμένα, διχαλωτὴ οὐρά.

Εἶναι ψάρι ἐρμαφρόδιτο, ἀρσενικὸ πρῶτα –πρώτανδρο– ὕστερα θηλυκό, γεννᾷ τὴν ἀνοιξὴ ὡς τὸν Ἰούνιο, οἱ προνύμφες ἐπιπλέουν μὲ τὸ πλαγκτόν.

Ζεῖ κατὰ μικρὰς ομάδες σὲ ρηχὰ νερά, μέσα-ἔξω σὲ πέτρες καὶ βράχια, ψαρεύεται μὲ καλαμίδι χωρὶς μολύβι, μὲ πεταχτάρια καὶ κομμάτια σαρδέλα γιὰ δόλωμα, καθὼς καὶ μὲ κιούρτους. Τὸ κρέας του, στὴν ἐποχὴ του μάλιστα, πολὺ νόστιμο, Αὔγουστο καὶ ὕστερα ποῦ εἶναι παχύς.



## ή στήρα

έπινέφελος  
*eripherelus alexandrinus*  
καὶ *eripherelus spinens*.  
οἰκ. serranidae  
f. serranidae

μοιάζει πολὺ μὲ τὸ βλάχο, τὸ ροφὸ καὶ τὴ σφυρίδα.

μῆκος: ἕως 80 ἐκ.

χρῶμα: ράχη σκούρα καστανὴ σχεδὸν μαύρη, ὁμοιόμορφη στίς πιὸ γέρικες, μὲ ἀραιὲς σκόρπιες κηλίδες ἀνοιχτὸ χρῶμα στίς πιὸ νεαρές. Ἡ κοιλία λευκή.

Τὸ σῶμα τῆς εἶναι μικρότερο ἀπ' τοῦ ροφοῦ καὶ τοῦ βλάχου πιὸ στενόμακρο, τὸ κάτω σαγόνι ἐξέχει ἀρκετὰ καὶ δὲν ἔχει κυνόδοντες ὅπως τοῦ ροφοῦ. Τὸ στόμα τῆς σκισμένο βαθειά, ὡς πίσω ἀπ' τὰ μάτια πού εἶναι ψηλὰ στὸ κεφάλι κι ἔχουν ἀνάμεσά τους μικρὰ ἐξογκώματα σὰν ἀγκαθάκια. Ὑπάρχουν παρόμοια καὶ στὴν κορυφὴ τοῦ κρανίου, καθὼς μιὰ μακρουλὴ προεξοχὴ παρουσιάζουν οἱ πιὸ νεαρὲς στὰ βραγχιακὰ ἐπικαλύμματα πού καταλήγει σὲ ἀγκάθι στὸ ἴδιο ὕψος μὲ τὸ μάτι.

Οἱ στῆρες ζοῦνε σὲ μεγάλο βάθος, ὡς 1000 μ. σὲ βράχους καθὼς καὶ σὲ φυκιάδες, οἱ μικρὲς ἀνεβαίνουν καὶ στὴν ἐπιφάνεια κατὰ μικρὲς ὀμάδες, οἱ μεγάλες ζοῦνε μοναχικὰ ἢ καθεμιὰ στὴ φωλιά τῆς σὲ σπηλιὲς καὶ τρύπες.

Ψαρεύεται νύχτα μὲ πετονιά, μὲ ζόκα, μὲ συρτὴ καὶ μὲ κιούρτους. Τὸ κρέας τῆς κάπως σκληρὸ σὰν τοῦ ροφοῦ, ἀλλὰ πιὸ νόστιμο.



## ή συναγρίδα

δέντηξ ό γνήσιος  
dentex dentex  
οίκ. σπαρίδες  
f. sparidae

είναι ίδια οικογένεια με τὸ σπάρο, τὸ σκαθάρικλπ.

μῆκος: ἀπὸ 50 ἐκ. ὡς 1μ.

χρῶμα: ράχη ἀσημιὰ πού γαλαζώνει κάπως ὅσο εἶναι μικρές, οἱ μεγάλες ἀνοιχτὸ καστανὸ πού ροδίζει, με ἀραιὲς κηλίδες γαλανές στὰ πλευρά. Ἡ κοιλιά λευκὴ πρὸς τὸ ἀσημί.

Τὸ κεφάλι πιὸ καμπυλωτὸ στὶς μεγάλες ἀρσενικές, τὸ στόμα μεγάλο, με χοντρά χεῖλια, δόντια μικρά πρὸς τὰ μέσα καὶ 5-6 κυνόδοντες, πολὺ μυτεροὺς καὶ δυνατούς, κόβουνε τὴ σμέρνα με μιὰ δαγκωματιά. Τὸ ραχιαῖο πτερύγιο εἶναι μονοκόματο με ἀκτίνες μπροστινές ἀγκαθωτὲς καὶ πίσω μαλακές, τὸ θωρακικὸ μακρὸ φτάνει πάνω ἀπ' τὴν ἀρχὴ τοῦ ἐδρικοῦ, ἢ οὐρὰ διχαλωτὴ ἀνοιχτὴ σὰ μισοφέγγαρο.

Εἶναι ψάρι σαρκοφάγο, τρέφεται με ψαράκια μικρά, κυνηγᾶ πολὺ τὶς ἀθερίνες, ὀρμᾶ ἀπὸ κάτω πρὸς τὰ πάνω μέσα στὸ κοπάδι καὶ τὶς δεκατίζει.

Ζεῖ σὲ καθαρὰ νερά, σὲ ξέρες πελαγίσιες, 1-2 μίλια ἀνοιχτά, σὲ βάθος 20-40μ. Ψαρεύεται με παραγάδια καὶ δίχτυα καὶ με συρτὴ ὅλο τὸ χρόνο, εἶναι πιὸ ἄφθονη τὸ καλοκαίρι. Τὸ κρέας τῆς ἐξαιρετικὸ.



