

## ὁ ξιφιὸς

ξιφίας ὁ ξιφοφόρος  
*xiphias gladius*  
οἰκ. ξιφίδες  
f. *xiphiidae*

συγγενεύει μὲ τόννους καὶ σκουμπριά, εἶναι ὅμως ἀπὸ ἄλλη οἰκογένεια ποὺ δὲν ἔχει ἄλλα μέλη.

μῆκος: φτάνει 3-4 μ. στὰ ἐλληνικὰ νερά, τὸ 1/3 περίπου πιάνει τὸ ξίφος βάρος 200-300 κιλά.

χρῶμα: σκούρα γαλάζια καὶ πρασινωπὴ ράχη, ἀσημιὰ λαμπερὰ πλευρά, πιὸ ἀνοιχτὴ κοιλιά.

Εἶναι ἀγριόψαρο πελαγίσιο, τὸ ξίφος του εἶναι προέκταση κοφτερῆ τῆς ἄνω σιαγόνας. Δὲν ἔχει κοιλία καὶ πτερύγια, παρὰ ἓνα μοναδικὸ ἐδρικὸ κι ἓνα ραχιαῖο τριγωνικόν, ποὺ ἀναπτύσσεται ἢ πίσω ἄκρη του ὅσο μεγαλώνει, ἐξέχει ἀπ' τῆ θάλασσα ὅπως τοῦ σκυλόψαρου ὅταν τὸ ψάρι κολυμπᾷ στὸν ἀφρό. Ἡ οὐρὰ πολὺ μεγάλη σὲ σχῆμα μισοφέγγαρου, μισοκυκλική. Τὸ στόμα του φτάνει κάτω ἀπ' τὰ μάτια, ἢ κάτω σιαγόνα ἔχει πολλὰ, μικρὰ καὶ γερὰ δόντια.

Ὁ ξιφιὸς εἶναι πολὺ γρήγορος, πέφτει καὶ δεκατίζει σκουμπριά, τόννους καθὼς καὶ ἄλλα κοπάδια τοῦ ἀφροῦ, κάνει μεγάλες ζημιές σὲ δίχτυα καὶ σὲ παραγάδια.

Οἱ ξιφιοὶ κατεβαίνουν ἀπ' τῆ Μαύρη Θάλασσα τὴν ἀνοιξη, πλησιάζουν τὶς ἀκτὲς τὴν ἐποχὴ τῆς γέννας καὶ ἀνεβαίνουν πάλι τὸ χειμῶνα.

Τοὺς ψαρεύουν οἱ ἀνεμότρατες καὶ τὰ γρι-γριά, τὸ κρέας τους παχὺ καὶ νόστιμο.

## ή παλαμίδα

σάρδα ή γνησία  
sarda sarda  
οίκ. σκομβρομορίδες  
f. scomberomoridae

ή και ρίκι, ντορίκι, όταν είναι 2-3 χρονών μοιάζει με το σκουμπρί και τον τόννο.

μήκος: 0,40-0,70.

χρώμα: ράχη γαλαζοπράσινη με 12-15 λοξές, σκοῦρες σειρές, κοιλιὰ σταχτόλευκη. Στις πιὸ μικρὲς παλαμίδες οἱ σειρὲς εἶναι πιὸ λίγες, 8 με 10 καὶ πιὸ ὀρθιες.

Τὰ δυὸ ραχιαῖα πτερύγια εἶναι ἄνισα, τὸ πρῶτο ἔχει πάνω ἀπὸ 20 ἀκτίνες, τὸ δεύτερο μικρό, σχεδὸν τριγωνικό, πρὸς τὴν οὐρὰ μετὰ τὸ ἐδρικό ἔχει δυὸ σειρὲς μικρὰ τριγωνικὰ ψευδοπτερύγια, 7 ὡς 10 στὴ ράχη καὶ 4 ὡς 8 ἀπὸ κάτω, στὴν κοιλιὰ.

Ἡ παλαμίδα περνᾶ κάθε χρόνο τὴ Μεσόγειο, τὴν ἀνοιξη πρὸς τὴ Μαύρη Θάλασσα ὅπου γεννᾶ καὶ κατὰ τὸν Ἰούνιο πρὸς τὸν Ἀτλαντικό. Οἱ μικρὲς τρέφονται με τὸ ζωπλαγκτὸν ποὺ ἐπιπλέει στὴν ἐπιφάνεια, οἱ μεγάλες με ἀφρόψαρα, σκουμπριά, σαβρίδια καὶ ἄλλα, τὰ κυνηγοῦνε ἄγρια.

Στὰ δικά μας νερὰ ψαρεύονται κυρίως φθινόπωρο με τράτες, με γρι-γριά στὰ περάσματα καθὼς καὶ με συρτή. Τὸ κρέας τους εἶναι νόστιμο, κάπως βαρὺ, ὀλόπαχο, ἢ παστωμένη παλαμίδα εἶναι ἡ γνωστὴ λακέρδα.

## οί πέρκες

- α) σερρανέλλος ό ήπατος  
serranus hepatus  
καί paracentropristis hepatus  
β) σερρανέλλος ό γραφεύς  
serranus scriba  
οίκ. σερρανίδες  
f. serranidae

τις λένε καί πέρδικες, περκιά κλπ. Συγγενεύουν με τοὺς χάνους, εἶναι ἴδια οἰκογένεια με τὸ λαβράκι, τὸ ροφὸ κλπ., τὸ μικρότερο μέλος της.

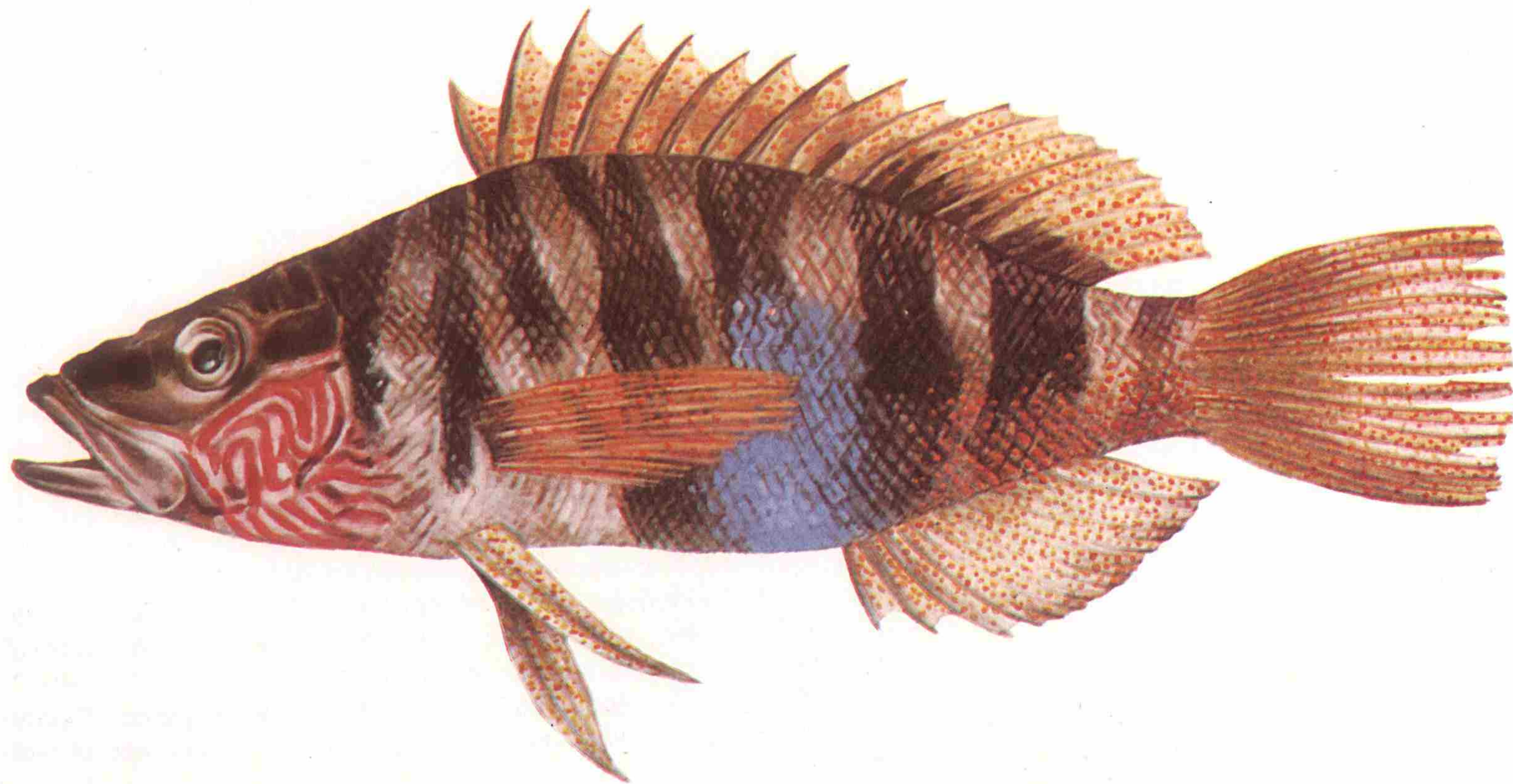
μῆκος: οἱ πρῶτες 8-12 ἐκ. οἱ δεύτερες 15-25 ἐκ.

χρῶμα: πολὺ ἀνοιχτὸ ροδι καὶ τὰ δύο εἶδη με μιὰ βούλα μενεξεδιὰ οἱ ἐνήλικες στὴν κοιλιά, με 5 ταινίες στὰ πλευρά, σκουρες καφεδιές οἱ πρῶτες, σχεδὸν στοὺς ζώνουν τὴν κοιλιά καθὼς καὶ μιὰ κηλίδα μαύρη στὸ ραχιαῖο πτερύγιο ἐκεῖ ὅπου τελειώνουν οἱ μπροστινές σκληρές ἀκτίνες, ἀρχίζουν οἱ μαλακές. Στις δεύτερες οἱ ταινίες εἶναι πιὸ ἀνοιχτὸ καφεδι καὶ πιὸ ἀραιές, διχαλωτές. Αὐτὲς ἔχουν στὰ βραγχιακὰ ἐπικαλύμματα σκόρπιες, σπασμένες γαλάζιες καὶ κοκκινωπὲς γραμμὲς σὰ σκόρπια γράμματα.

Καὶ στὰ δύο εἶδη τὸ ραχιαῖο πτερύγιο εἶναι μονοκόματο με σκληρὲς ἀγκαθωτὲς ἀκτίνες μπρὸς καὶ μαλακὲς πίσω.

Εἶναι ψάρια ἐρμαφρόδιτα, καθεμιὰ γεννᾶ καὶ γονιμοποιεῖ μόνη της τ' αὐγά της ἀπὸ Μάιο ἕως Αὐγούστο οἱ πρῶτες καὶ ἀργότερα οἱ δεύτερες, Ἰούλιο ἕως τέλος Αὐγούστου. Τ' αὐγά μένουν κολλημένα σὲ πέτρες καὶ σὲ βράχους κοντὰ στὶς ἀκτές. Ζοῦνε σὲ βάθος ἀπὸ 2 ἕως 20 μέτρα σὲ πέτρες καὶ σὲ φυκιάδες, ὅπου ἢ καθεμιὰ φρουρεῖ δική της περιοχὴ, διώχνει ἀπ' τὰ ὅριά της κάθε ἄλλο ψάρι ἔστω καὶ ἀπὸ τὸ ἴδιο εἶδος. Ψαρεύονται με καθετὴ, ἀπὸ στεριᾶς κι ἀπὸ βάρκα, τὸ κρέας τους ἀρκετὰ νόστιμο.

Τις διατηροῦν συχνὰ καὶ σ' ἐνυδρεῖα.



## ἡ πεσκαντρίτσα

λοφίας ὁ ἄλιεὺς  
*Iorhiius piscatorius*  
οἰκ. λοφίδες  
f. *Iorhiidae*

λέγεται καὶ βατραχόψαρο καὶ φλάσκα, ἦταν γνωστὸ καὶ στοὺς ἀρχαίους, ὁ Ἀριστοτέλης τὸ ἀναφέρει ὡς βάτραχος ὁ ἄλιεὺς.

μῆκος: 0,50 ὡς 1,50, σχεδὸν τὸ μισὸ μᾶκρος πιάνει τὸ στόμα του.

χρῶμα: ράχη καστανή, σταχτιά κοιλιά.

Ἡ ὅλη του μορφή παράξενη. Τὰ μάτια του βρίσκονται στὴν κορυφή τοῦ κρανίου, τὸ στόμα ἔχει ἄνοιγμα ὡς 30 ἐκ. καὶ εἶναι ὀπλισμένο μὲ πολλὰς ομάδες μυτερὰ δόντια. Ἀπ' τὸ πάνω σαγόνι κι ἀπ' τὸ κάτω τοῦ κρέμονται προεξοχές ἀνώμαλες, μοιάζουν μὲ κουρελάκια. Τὸ δέρμα του εἶναι γυμνὸ καὶ γυαλιστερό, χωρὶς λέπια, μὲ ἀγκάθια πολλὰ καὶ σκληρὰ προεξοχές. Τὰ θωρακικά του πτερύγια προεκτείνονται σὰ χέρια, μ' αὐτὰ στηρίζεται καὶ σέρνεται στὸ βυθό. Πίσω ἀπὸ κάθε πτερύγιο θωρακικὸ ἔχει ἓνα σκληρὸ ἀγκάθι (ἄκανθα κορακοειδής). Τὰ κοιλιακὰ πτερύγια βρίσκονται πολὺ μπροστὰ κάτω ἀπ' τὸ λαιμό. Τὸ πρῶτο ραχιαῖο πτερύγιο ἔχει ἀκτίνες ἀγκαθωτές, τὸ πίσω μαλακές. Κάθε ἀγκαθωτὴ ἀκτίνα ἔχει μικρὰς προεξοχές ποὺ κρέμονται σὰν κορδελίτσες καὶ κινουῦνται μέσα στὸ νερὸ ξεχωριστὰ ἢ καθεμιά. Στὴν πρώτη ἀπ' τὶς ἀκτίνες αὐτὲς καὶ στὸ μέσο τῆς ἄνω σιαγόνας ἔχει μιὰ διπλὴ κορδέλα ποὺ τὴν παίζει σὰ δόλωμα, πάνω στὸ βυθό, ἐνῶ τὸ σῶμα εἶναι ἀκίνητο μὲ ἀπλωμένα τὰ πτερύγια. Ὄταν πλησιάζει τὸ θύμα ποὺ εἶναι καμιά φορὰ ἴσο σὲ μέγεθος μὲ τὸ δικό της ἀνοίγει τὸ τεράστιο στόμα καὶ τὸ καταπίνει. Προτιμᾷ ψάρια μὲ μαλακὰ πτερύγια, σαρδέλες, γλῶσσες καὶ ἄλλα τέτοια.

Ζεῖ σὲ ἀμμουδερὸ βυθό, σὲ ἀρκετὸ βάθος, γεννᾷ κοντὰ στὴ στεριά τὴν ἀνοιξη, τ' αὐγὰ της εἶναι μιὰ μάζα μαλακιά σὰ ζελατίνα ποὺ πλέει καὶ ἀποτελεῖται ἀπὸ ἑκατομμύρια αὐγά.

Στὰ δικά μας νερά, βγάζουν ἀρκετὲς οἱ ἀνεμότρατες. Ἔχουν ἄφθοно καὶ ἀρκετὰ νόστιμο κρέας, τὴν πουλοῦν χωρὶς κεφάλι καὶ γδαρμένη.

## τὸ πησιί

πλευρονήκτης ὁ εὐκαμπτος  
pleuronectes flesus  
οἰκ. πλευρονηκτίδες  
f. pleuronectidae

γράφεται καὶ πησιί, μοιάζει μὲ τὴ γλώσσα καὶ μὲ τὰ καλκάνια, ἔχει παραλλαγές, μεσογειακό, μαυροθαλασσίτικο κ.ἄ.

μῆκος: 15-40 ἐκ.

χρῶμα: ἡ ἀριστερὴ ἐπάνω πλευρὰ τοῦ λαδία πρὸς τὸ καφεδιῆ καστανοκίτρινη μὲ πολλὰς κηλίδες ἀνοιχτὲς πορτοκαλιές, ἡ δεξιὰ κάτω πλευρὰ κιτρινωπὴ, καμιά φορὰ ἔχει λίγα στίγματα καφεδιά.

Τὰ μάτια τοῦ ἀριστερά, τὸ ρύγχος κάπως ἐξέχει στὴ βάση τοῦ ραχικοῦ καὶ τοῦ ἐδρικοῦ πτερυγίου, σ' ὅλο τὸ μῆκος τῆς πλευρικῆς γραμμῆς ὑπάρχει μιὰ σειρὰ κοκκαλωμένες, μικρὲς προεξοχὲς καὶ πρὸς τὴν ἄκρια μιὰ μαύρη κηλίδα. Πτερύγια ραχιαῖα καὶ κοιλιακὰ μονοκόματα ὡς τὴν οὐρά, οὐρὰ κοντὴ καὶ στρογγυλή.

Ζεῖ ὅπως οἱ γλώσσες στὸ βυθό, σὲ νερὰ ὡς 200 μέτρα βάθος, ἀνεβαίνει κάποτε σὲ ποτάμια καὶ λιμνοθάλασσες. Ψαρεύεται τὸ χειμῶνα, κυρίως μὲ μηχανότρατες. Τὸ κρέας τοῦ ὄχι τόσο τρυφερὸ ὅπως τῆς γλώσσας.

## Ὁ ΠΟΝΤΙΚὸς

φυκίς ἢ βλεννοειδής  
rhycis rhycis  
οἰκ. γαδίδες  
f. gadidae

λέγεται καὶ σαλουβάρδος, σαραβάνος καὶ μιχάλης.  
μῆκος: 20-40 ἐκ.

χρῶμα: γκρίζο πρὸς καφεδί, ἀσπρουδερὴ κοιλιά.

Τὸ κεφάλι μακρουλό, τὰ μάτια μεγάλα καὶ ψηλὰ στὴν κορυφή, στόμα κανονικό, ἀπ' τὸ κάτω χεῖλος κρέμεται μιὰ προεξοχὴ σὰ γενάκι σαρκῶδες. Ἀπ' τὰ βραγχιακὰ ἐπικαλύμματα ἐπίσης κυματίζει μιὰ ταινία μακρουλὴ διχαλωτὴ στὴν ἄκρια. Ἡ πλευρικὴ γραμμὴ καμπυλώνει πρὸς τὰ κάτω περίπου στὸ μισὸ μᾶκρος της. Τὸ πρῶτο ραχιαῖο πτερύγιο μυτερό, τὸ δεύτερο ἴσιο καὶ μαλακό, καθὼς καὶ τὸ ἐδρικό, περιβάλλουνε συμμετρικὰ ὡς τὸ μισὸ τὸ ἐπάνω καὶ τὸ κάτω σῶμα, ἢ οὐρὰ στρογγυλή.

Ζεῖ σὲ μέτριον βάθος 20 ὡς 40 ὀργιές, πιάνεται μὲ παραγάδια καὶ δίχτυα, τὸ κρέας του τρυφερό, κάπως ἄνοστο.



## ή ρίνα

σκουατίνα ή γνησία  
squatina squatina  
οίκ. σκουατινίδες  
f. squatinidae

λέγεται και άγγελόψαρο, μοιάζει με τὸ βιολί, ένδιάμεσο είδος μεταξύ του καρχαρία και του σελαχιού.

μήκος: φτάνει και 2 μ.

χρώμα: ράχη γκριζοπράσινη λαδιά ή γκριζοκαφεδιά με σκούρες σκόρπιες κηλίδες και στίγματα, σχεδόν άσπρη κοιλιά.

Τὸ σώμα της είναι πλακωτό, στενόμακρο, τὸ κεφάλι της μεγάλο. Τὰ θωρακικά και κοιλιακά πτερύγια είναι πολὺ ανεπτυγμένα και σχηματίζουν σὰ ρόμβο, τὰ ραχιαία πτερύγια φτάνουν πάνω άπ' τήν ούρά, είναι μικρά και τὸ ούραίο μικρὸ και λοξό, έδρικό δέν υπάρχει. Τὸ στόμα της στην άκρη του ρύγχους έχει προεξοχές στὸ πάνω χεῖλος σὰ μουστάκια. Οί φυσητήρες μισοκυκλικοί, λίγο πίσω άπ' τὰ μάτια.

Ζοῦνε στην άμμο και στη λάσπη του βυθοῦ, τρῶνε μαλάκια, σκουλίκια και άλλα τέτοια του βυθοῦ, είναι ακίνδυνες, χωρίς κεντριά ή άγκάθια. Τήν άνοιξη γεννά ή θηλυκιά κοντά στις άκτες 4-5 μικρά 20 εκ. μάκρος, παρόμοια με τις μεγάλες ρίνες αλλά με μιὰ σειρά άγκάθια στη ράχη που πέφτουν έπειτα.

Τις πιάνουν με παραγάδια ή δίχτυα σε βαθειά νερά, τὸ κρέας τους πιὸ νόστιμο άπ' τής ράγιας.

## ὁ ροφός

ἐπινέφελος ὁ γκάζα  
ἢ σερράνος ὁ γίγας  
*epinephelus guaza*  
ἢ *serranus gigas*  
οἰκ. σερρανίδες  
f. *serranidae*

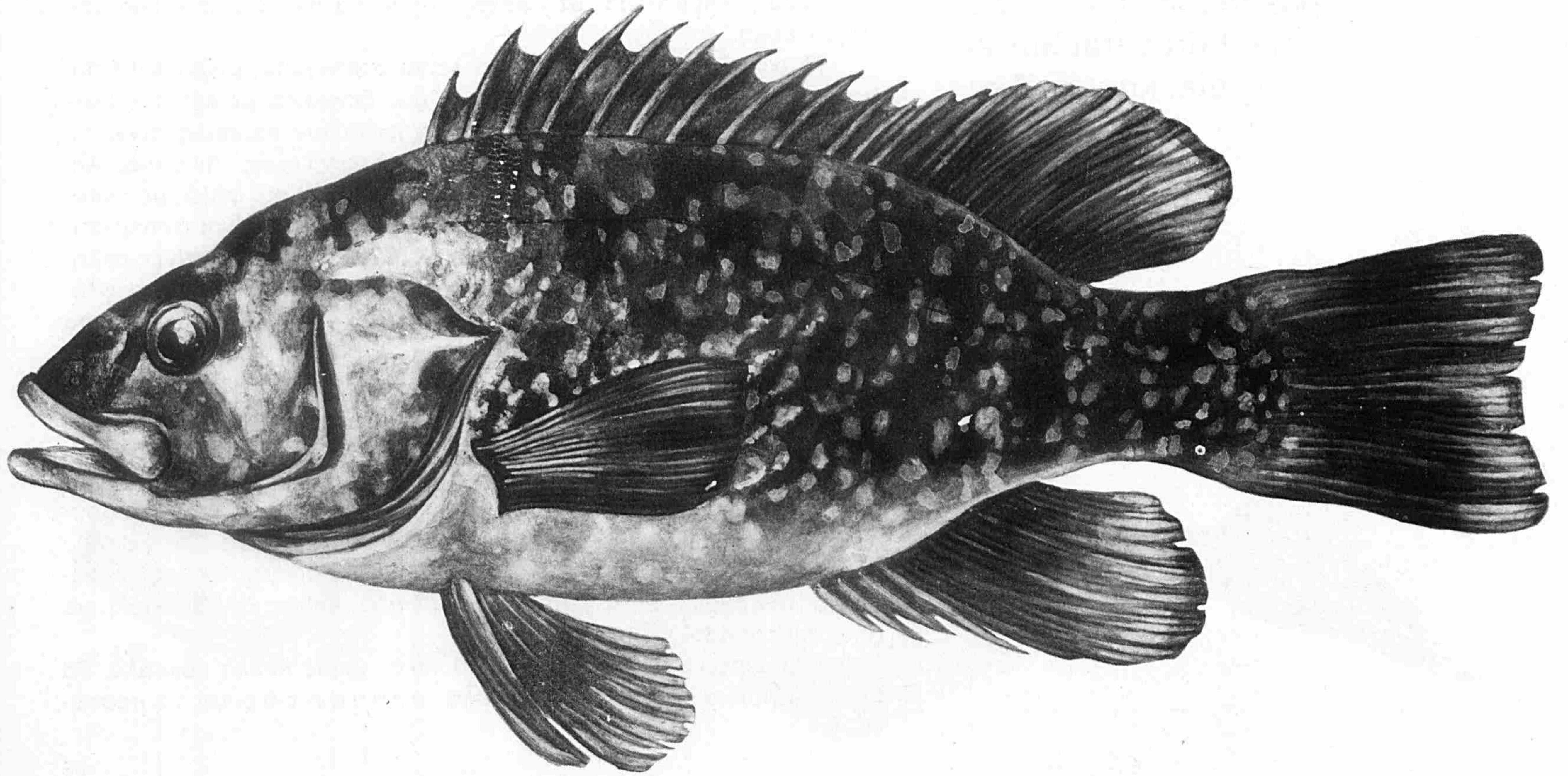
τὸν λένε καὶ ὀρφό, τὸν ἀναφέρει κι ὁ Ἀριστοτέλης ὀρφώ, συγγενεύει μὲ τὰ λαβράκια, τὶς πέρκες, μοιάζει πολὺ μὲ τὴ στήρα.

μῆκος: φτάνει καὶ 1,50 μ., βάρος καὶ 15 κιλά.

χρῶμα: σκοῦρο καφεδὶ πρὸς τὸ λαδὶ μὲ ἄσπρους ἢ κιτρινωποὺς λεκέδες, ἀκανόνιστους στὴ ραχὴ καὶ στὰ πλευρά, πιὸ σκούρους ἢ πιὸ ἀνοιχτοὺς ἀναλόγως τὰ μέρη ὅπου ζεῖ.

Τὸ σῶμα του εἶναι χοντρό, ἀργοκίνητο, τὸ κεφάλι μεγάλο, τὸ πρῶτο ραχιαῖο πτερύγιο ἔχει 10 πρῶτες ἀκτίνες σκληρές, τὶς ἀπὸ πίσω μαλακὲς κάπως στρογγυλεμένες, τὸ πτερύγιο τῆς οὐρᾶς, ἢ οὐρὰ δηλαδὴ στρογγυλὴ, καθὼς καὶ τὰ δύο κοιλιακά. Τὰ βράγχιά του (σπάραχνα) εἶναι στὶς ἄκριες κοφτερὰ σὰν ξυράφια, θέλει προσοχὴ ὅταν ξαγκιστρώνεται, στὰ πλάγια ἔχει δόντια δυνατά.

Ζεῖ σὲ βράχια, σὲ κουφάλες τῆς ἀκτῆς, σὲ 10 μέτρα βάθος ἀλλὰ καὶ πιὸ βαθειά, σὲ φυκιάδες, δὲν ἀπομακρύνεται ἀπ' τὴ φωλιά του. Εἶναι σαρκοφάγος. Κυνηγᾶ καὶ κυνηγιέται νύχτα, κυρίως καλοκαίρι, μὲ παραγάδια χοντρά, καμιὰ φορὰ μὲ δίχτυα καθὼς καὶ μὲ καθετὲς δολωμένες ζωντανὸ ψαράκι, χταπόδι κ.ἄ. καὶ μὲ εἰδικοὺς σιδερένιους μεγάλους κιούρτους. Τὸ κρέας του νόστιμο, κάπως σκληρό.



## τὸ σαβρίδι

τράχουρος ὁ γνήσιος  
*trachurus trachurus*  
οἰκ. καραγκίδες  
f. *carangidae*

λέγεται καὶ σαφρίδι καὶ σταυρίδι, ποικιλία του εἶναι τὸ κοκκάλι.

μῆκος: φτάνει καὶ 40 ἐκ.

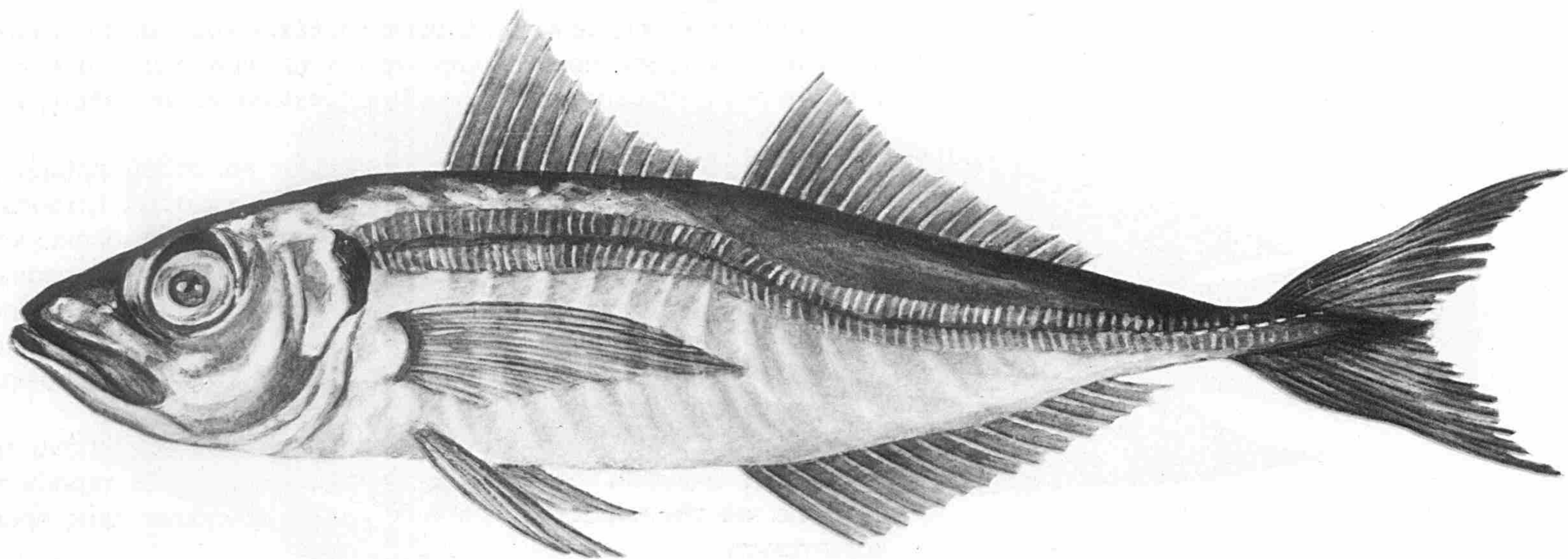
χρῶμα: γκρίζο-λαδὶ στῆ ράχη, κιτρινωπὰ πλευρά, ἡ κοιλία του ἀσημόλευκη.

Τὸ σῶμα του στενόμακρο, τὰ λέπια στρογγυλά, μικρὰ καὶ λεῖα, ἐκτὸς ἀπ' τὴν πλευρικὴ γραμμὴ ποὺ ξεχωρίζει μὲ λέπια πιὸ μεγάλη σὲ σχῆμα ρόμβου τὸ καθένα σχηματίζουν καμπύλη πρὸς τὰ κάτω περίπου στῆ μέση τοῦ σώματος καὶ συνεχίζει ὡς τὴν οὐρά. Ἀπ' τὰ δύο ραχιαῖα πτερύγια τὸ πρῶτο εἶναι μικρὸ καὶ πιὸ ψηλό, μὲ ἀγκαθωτὲς ἀκτίνες ἐνωμένες μὲ μεμβράνη, τὸ δεύτερο εἶναι ἀντικριστὸ καὶ ὅμοιο μὲ τὸ ἀποκάτω, ἐδρικό, ποὺ ἔχει δύο πρῶτες ἀκτίνες σκληρές, κοκκαλωμένες. Τὰ θωρακικὰ μακριὰ καὶ μυτερὰ πτερύγια φτάνουν πρὸς τὰ πίσω σχεδὸν ὡς ἐκεῖ ποὺ ἀρχίζει τὸ ἐδρικό. Ἡ οὐρὰ διχαλωτή.

Τὰ σαβρίδια εἶναι ψάρια πελαγίσια, τοῦ ἀφροῦ, γεννοῦν τὸ καλοκαίρι πολυάριθμα καὶ μικρὰ μικρὰ αὐγά, κάθε θηλυκιά γεννᾷ περίπου 140.000, πλέουν στὴν ἐπιφάνεια καὶ εἶναι μέρος τοῦ πλαγκτοῦ. Τὰ μικρὰ, κιτρινωπὰ ἢ κοκκινωπὰ σαβρίδια μαζεύονται καὶ περνοῦν τὸν πρῶτο χρόνο τῆς ζωῆς τους κάτω ἀπ' τὴν κουκούλα τῆς μέδουσας κοτυλόρριζα ἢ φυματοφόρος (*cotylorhiza tuberculata*).

Ἐπάρχουν ἄφθονα στὰ ἐλληνικὰ νερά, ψαρεύονται σὲ περάσματα, τὴν ἀνοιξὴ ὡς τὸν Ἰούλιο μὲ γρι-γριά, καθὼς καὶ μὲ συρτή, μὲ ζόκα καὶ τσαπαρί.

Τὸ κρέας τους μέτριο ἀλλὰ μπόλικο, χωρὶς πολλὰ κόκκαλα. Τὰ μικρὰ σαβρίδια τῆς χρονιάς τὰ λένε σαμπανιοῦς καὶ τὰ παστώνουν.



## οί σαλιάρες

βλέννιοι βλέννιοι  
blennius sp  
οίκ. βλεννίδες  
f. blenniidae

τις ονομάζουν και γληνια, γλίνους, λεβέρες, σαλιακοῦδες, είναι γνωστά κάπου 20 διάφορα είδη και υπογένη.

μήκος: από 5 ως 25 εκ.

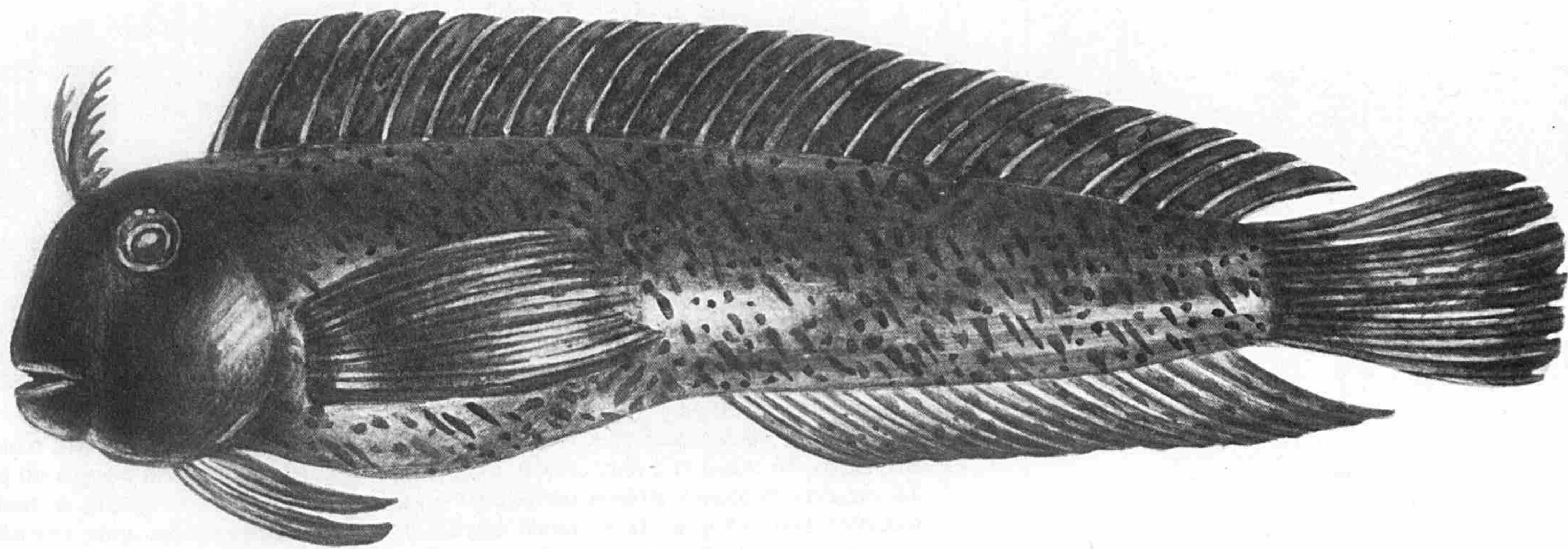
χρώμα: διαφέρουνε αναλόγως τὰ μέρη που ζοῦνε από μαῦρες, κιτρινωπές ως παρδαλές, σταχτιές, ὅλες γυαλιστερές απ' τὴ γλίνα.

Τὸ δέρμα τους εἶναι λεπτὸ μὲ πολὺ μικρὰ ἢ καθόλου λέπια καὶ ἀλειμένο πάντα μὲ τὴ γυαλιστερὴ τους βλέννα. Τὸ πρῶτο ραχιαῖο πτερύγιο εἶναι κοντὸ μὲ ἀγκαθωτὲς ἀκτίνες ὅπως καὶ τὰ κοιλιακὰ που ἀποτελοῦνται ἀπὸ 1 ἀγκαθωτὴ ἀκτίνα καὶ 2-3 μαλακές, λεπτές σὰν κλωστές. Τὸ δεύτερο ραχιαῖο καὶ τὸ ἐδρικό εἶναι πολὺ μακρὰ, γενικὰ τὰ πτερύγια τους δείχνουν σὰν κρόσια, σ' ὅλο τους τὸ σῶμα. Στὸ κεφάλι ἔχουν συχνὰ μικρὲς κεραῖες, κρεάτινες σκληρές. Δὲν ἔχουν νυκτικὴ κύστη.

Μοιάζουν κάπως μὲ κωβιοὺς ὅμως καὶ ξεχωρίζουν μὲ τὴν πρώτη ματιὰ ἀπ' τὸν τρόπο που κολυμποῦνε καὶ χρησιμοποιοῦν τὰ λεπτά τους πτερύγια ἀδιάκοπα ἐνῶ οἱ κωβιοὶ προχωροῦνε μὲ πήδους καὶ κολλοῦνε, καὶ τὸ σῶμα τους εἶναι πλατυκωτό.

Ζοῦνε σὲ πολὺ ρηχὰ νερά, στοὺς μώλους καὶ στ' ἀπορρίμματα καὶ τὰ φύκια τοῦ λιμανιοῦ, εἶναι σαρκοφάγες καὶ λαίμαργες ξετρυπώνουν τὸ κεφάλι ἀπ' τὶς τρύπες τους καὶ ἀρπάζουν μικρὰ μαλάκια καὶ ψαράκια, τὰ κομματιάζουν ἀνάμεσα στὰ μικρὰ, πλακωτὰ δοντάκια τους που εἶναι στρωμένα σὰ λίμα καὶ τὸ σκληρὸ, χοντρὸ πάνω χεῖλος τους. Γεννᾶνε τὴν ἀνοιξη καὶ τὸ καλοκαίρι στρώνει τ' αὐγὰ ἢ θηλυκιά που εἶναι σὰ ζελατίνα κάτω ἀπὸ πέτρες κι ἢ ἀρσενικιά τὰ προσέχει καὶ τ' ἀνεμίζει μὲ τὰ πτερύγια της.

Ἐπάρχουν ἄφθονες παντοῦ, δὲν τὶς ψαρεύουν παρὰ μόνο τὰ παιδιὰ οὔτε τρώγεται τὸ κρέας τους, μυρίζει γλίνα. Τὶς διατηροῦν σ' ἐνυδρεῖα γιὰ τὴν παράξενη ὄψη τους καὶ τὶς συνήθειές τους πρὸς παρατήρηση.



## ή σάλπα

βόωψ ή σάλπα  
boops salpa  
οίκ. σπαρίδες  
f. sparidae

συγγενεύει με τή γόπα.

μήκος: 20-40 εκ.

χρῶμα: γκριζογάλανη ή γκριζοπράσινη ράχη, άσημιά λαμπερά πλευρά με 10 περίπου όλόχρυσες, στενές σειρές στο μάκρος και μιá κηλίδα μαύρη στη ρίζα του θωρακικού πτερυγίου. Για να προστατευθεϊ σε ώρα κινδύνου άποχτá χρῶμα όμοιόμορφο, σβήνουν οί χρυσές σειρές.

Το κεφάλι και τὰ μάτια της μικρά, καθώς και τὸ στόμα της, τὰ χείλια της χοντρά, σαρκωμένα, τὰ δόντια είναι κοπτηήρες στην επάνω σιαγόνα, σκυλόδοντα στην κάτω. Το μακρύ, μονοκόματο ραχιαίο πτερύγιο έχει 10-12 άγκαθωτές άκτίνες μπρός και τις πίσω μαλακές. Ή ούρα διχαλωτή.

Ζει κατά ομάδες σε πετρότοπους, σε φυκιάδες, στα ρηχά νερά, είναι φυτοφάγο ψάρι αλλά τρώει και καρκινοειδή διάφορα εκεί που βόσκει. Γεννά την άνοιξη ως τὸ φθινόπωρο, τ' αυγά μένουν στην επιφάνεια όπως κι οί μικρές νεογέννητες σάλπες κοπαδιαστά, 30 ως 60 μαζί.

Τις ψαρεύουν με καλάμιδι και με ψιλή σαλαγγιά στα ρηχά, καθώς και με κιούρτους, οί ψαράδες καμιά φορά βάζουνε δόλωμα σε παραγάδια και σε δίχτυα τὰ λεγόμενα «μαρούλια τής θάλασσας», ούλβα ή θρίδαξ (*ulva lactuca*) και πιάνουν πολλές.

Τὸ κρέας της είναι άνοστο, μυρίζει βοῦρκο.

όνομασία που χρησιμοποιειται στην ψαραγορά για τὸ ψάρι *siganus rivulatus*, επιστημονική ελληνική δέν υπάρχει στη βιβλιογραφία μας. Δέν έχει καμιά εξωτερική όμοιότητα με τή σάρπα και ανήκει σε οικογένεια διαφορετική (*siganidae*). Έχει κι άλλες όνομασίες τοπικές, στα Δωδεκάνησα π.χ. ονομάζουν τις άγριόσαρπες «Γερμανούς» επειδή παρουσιάστηκαν πολλές για πρώτη φορά, όπως λέγεται, κατά τὸν πόλεμο.

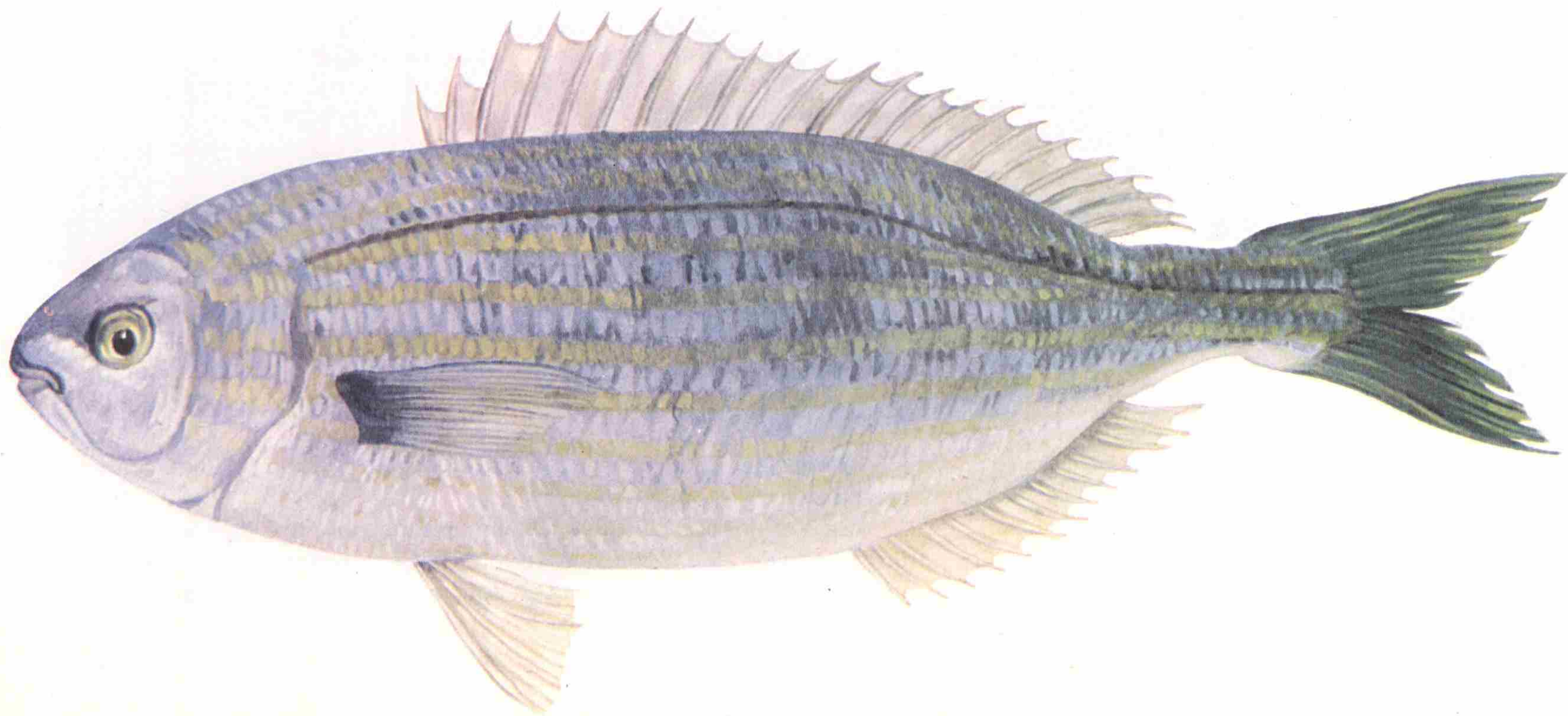
μήκος: 20-30 εκ.

χρῶμα: καφέ πρὸς τὸ κίτρινο, πρὸς τὸ χακί άκανόνιστες κηλίδες στα πλευρά και στη ράχη. Το σώμα της πλατυκωτό, στόμα μικρό, χείλια χοντρά και σφιχτά σα ράμφος. Το ραχιαίο πτερύγιο φτάνει μονοκόματο χωρίς διακοπή ως τὴν ούρά, οί πρώτες 12 άκάνθες του σκληρές. Το κοιλιακό αρχίζει στα μισά στρογγυλεύει πρὸς τὴν ούρά που φαρδαίνει και ανοίγει πρὸς τὰ έξω.

Ζει σε φυκιάδες και άμμουδερούς βυθούς, πιάνεται με δίχτυα, τὸ κρέας της άσπρο και νόστιμο.

## ή άγριόσαρπα





## ὁ σαργός

διπλόδους ὁ κοινός  
*diplodus sargus*  
οἰκ. σπαρίδες  
f. *sparidae*

συγγενεύει μὲ τοὺς σπάρους, τὰ μελανούρια, τὰ σκαθάρια κ.ἄ.

χρῶμα: ἄσημι καὶ χρυσαφὶ στὴ ράχη, ζωηρὸ ἄσημι στὰ πλευρὰ μὲ καστανόμαυρη ταινία κλειστὴ σχεδὸν σὰ δαχτυλίδι, φτάνει στὸ πλάτος τὴν ἄκρια τοῦ ραχιαίου πτερυγίου καὶ τοῦ ἔδρικοῦ.

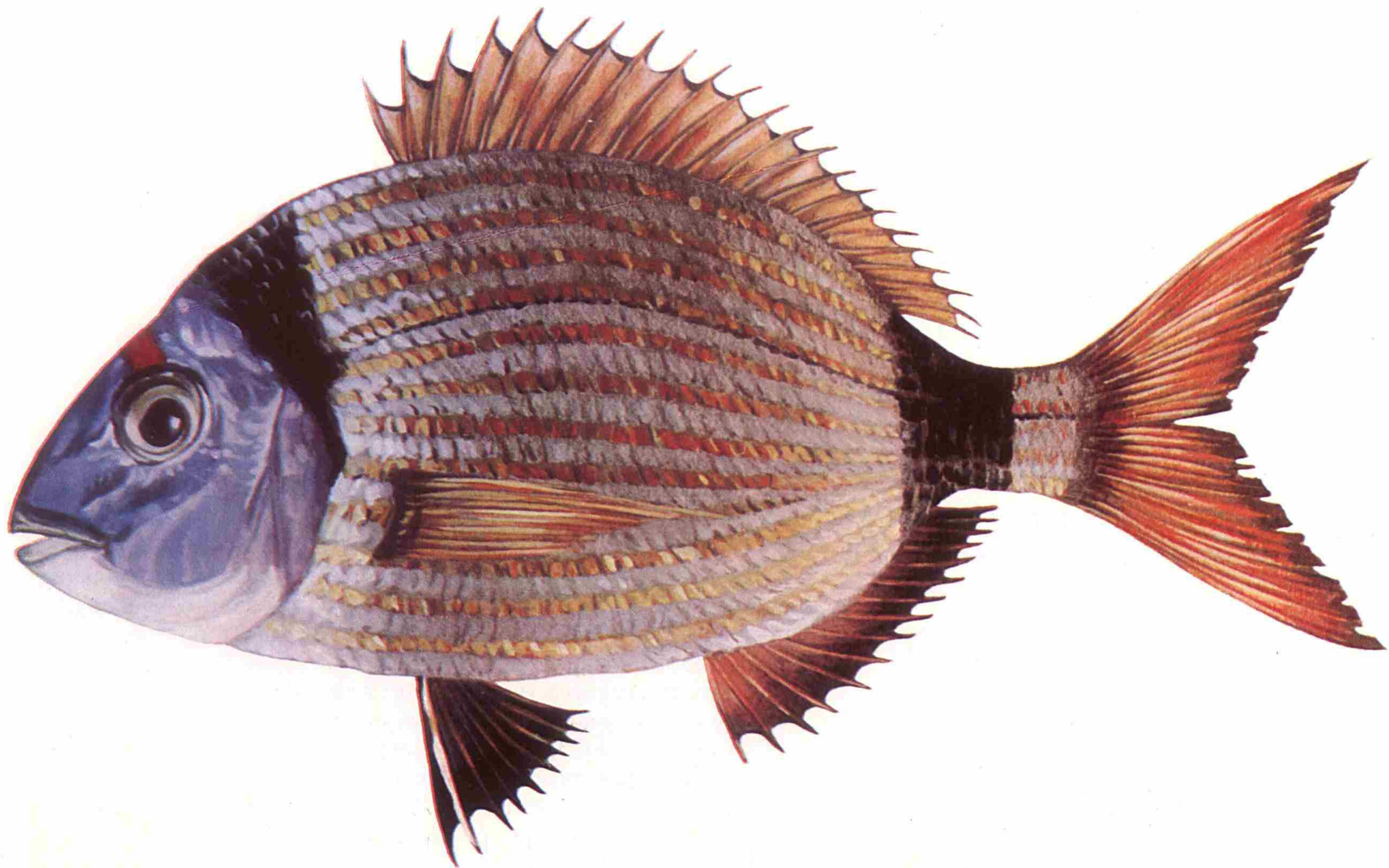
Τὸ σῶμα του εἶναι συμπιεσμένο στὰ πλάγια, τὰ λέπια μεγάλα, κτενοειδῆ. Τὰ κοιλιακὰ πτερύγια ἀντικρυστὰ μὲ τὰ θωρακικά, εἶναι μαῦρα μὲ ἄσπρο ἐξωτερικὸ περιθώριο. Τὸ ραχιαῖο εἶναι μονοκόματο μὲ ἀγκαθωτὲς μπροστινὲς ἀκτίνες καὶ τὶς πίσω μαλακές. Ἡ οὐρὰ διχαλωτή. Τὸ στόμα μικρὸ καὶ χοντρό, μὲ 8 μπροστινὰ κοφτερὰ δόντια, κοπτῆρες καὶ πολλὲς σειρὲς στρογγυλεμένα δόντια στὰ πλάγια σὲ κάθε του σαγόνι.

Τὴν ἐποχὴ ποὺ ζευγαρώνουν οἱ ἀρσενικοὶ σαργοὶ ἀλλάζουν ὄψη, τὸ κεφάλι τους γίνεται γαλάζιο μὲ μιὰ καστανόχρυση ἀπαλὴ ταινία στὸ μέτωπο. Δίνουνε τότε μάχες μεταξύ τους, φέρνουνε γύρους μὲ κάποια ἐπισημότητα, κυκλώνουν τὸν ἀνταγωνιστὴ καὶ τὸν στενεύουν λίγο-λίγο, τέλος ἀρπάζνουνται ἀπ' τὸ ρύγχος.

Εἶναι ψάρι ἐρμαφρόδιτο, πρῶτα ἀρσενικὸ ὕστερα θηλυκὸ. Πάντα φυτοφάγο.

Ζεῖ καὶ βολάζει σὲ τρύπες καὶ σκισμάδες μὲς στὰ βράχια, σὲ καθαρὰ νερὰ ὡς 25 μ. βάθος. Ψαρεύεται πρῶτ' μὲ καθετὴ, μικρὴ ζόκα καὶ μὲ κιούρτους ἀπὸ τὴν ἀκρογιαλιὰ καθὼς καὶ μὲ παραγάδια καὶ δίχτυα.

Τὸ κρέας του ἐξαιρετικὸ.



## ή σαρδέλα

σαρδίνη ή πιλτσάρδειος  
*sardina pilchardus*  
οίκ. κλυπεΐδες  
f. clupeidae

συγγενεύει με τη ρέγγα που είναι πολύ σπάνια στη Μεσόγειο.  
μήκος: 10-20 εκ.

χρώμα: ράχη γαλαζοπράσινη, κοιλιά πιο ανοιχτή με μια ταινία κάπως πιο σκούρα γαλάζια στα πλευρά.

Το σώμα της είναι συμπιεσμένο, τα λέπια στρογγυλά και μεγάλα, ή πλευρική γραμμή απ' τα βραγχιακά επικαλύμματα ως τη βάση της ουράς πιάνει περίπου 30 λέπια. Το μοναδικό ραχιαίο πτερύγιο αρχίζει πιο μπρός απ' το πρώτο κοιλιακό, ή ουρά διχαλωτή. Τα μάτια μεγάλα με χοντρό, κάθετο βλέφαρο, το στόμα λοξό, προς τα κάτω.

Η σαρδέλα γεννά Νοέμβριο ως Απρίλιο και Μάιο, τ' αυγά της πλέουν στην επιφάνεια με το πλαγκτόν.

Υπάρχουν πολλές στα νερά μας, τις κυνηγούν τα μεγαλύτερα ψάρια και τις δεκατίζουν όπως κολυμπούνε κοπαδιαστά στον άφρο. Ψαρεύονται την άνοιξη ως τον Οκτώβριο, το κρέας τους πολύ νόστιμο, με κόκκαλα μαλακά, σε πολλά μέρη τις παστώνουνε.



## τὰ σελάχια

ὄνομασία συλλογική, ὅπως κι ἢ λιγότερο γνωστή ὄνομασία ράγιες, ἀναφέρεται σὲ 10 καὶ περισσότερα εἶδη τῆς ἴδιας οἰκογένειας –ραγίδες– συγγενικὰ μὲ ἀετούς, μουδιάστρες κ.ἄ.

Δύο εἶδη συνηθισμένα στὰ νερά μας:

α) ράγια ἢ ἠλωτὴ

*raja clavata*

β) ράγια ὁ ἀστερίας

*raja asterias*

οἰκ. ραγίδες

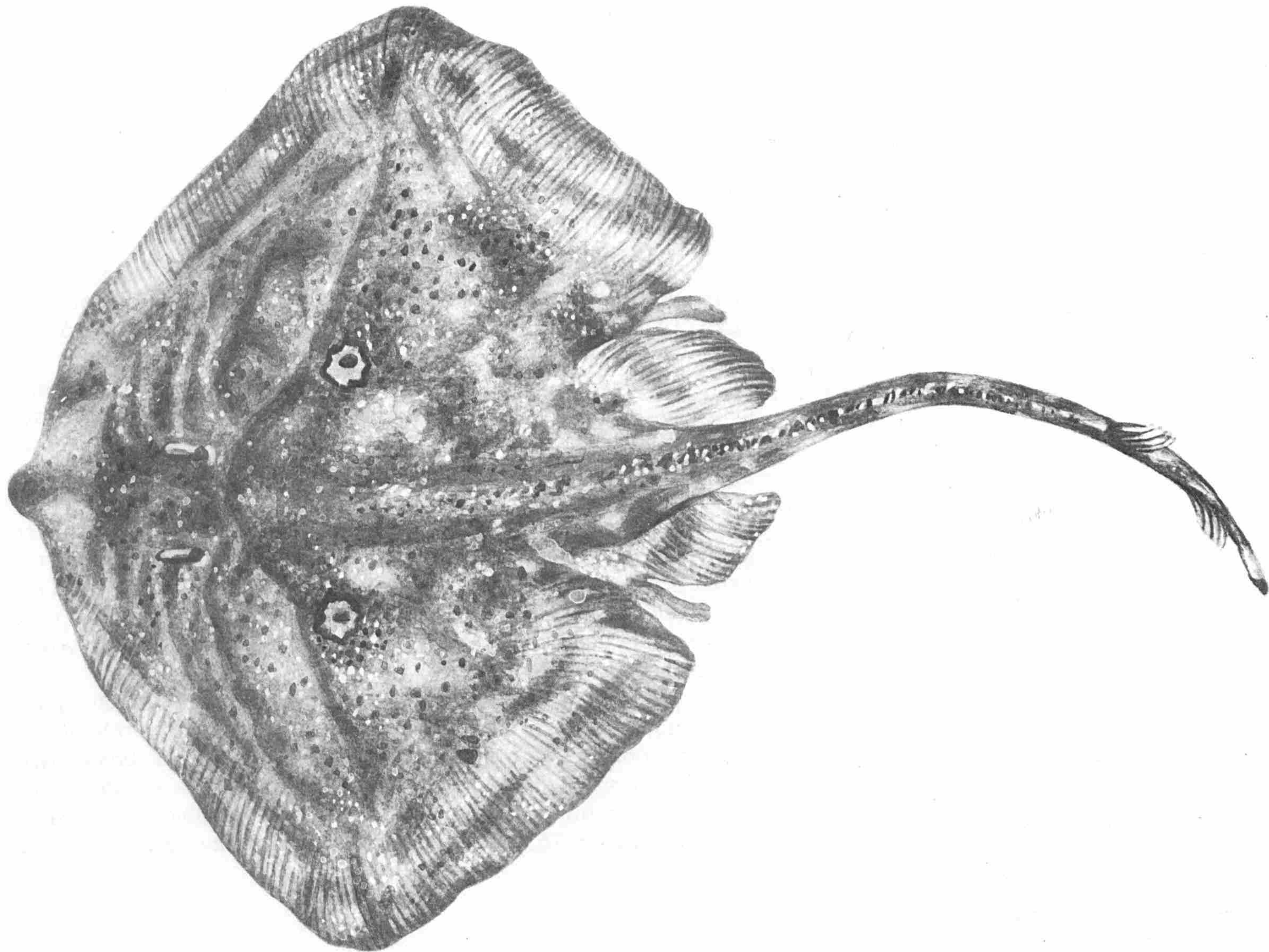
f. *rajidae*

τὰ λένε πάλι γενικὰ σελάχια στὴν κοινὴ γλῶσσα χωρὶς διάκριση.

μῆκος: 50 ἐκ. ὠς 1,20.

χρῶμα: λαδὶ πρὸς τὸ γκρίζο ἢ κιτρινωπό, κοιλιά λευκή, κηλίδες σκοῦρες στὴ ράχη πιὸ πυκνὲς ἢ πρῶτη, πιὸ ἀραιὲς ἢ δεύτερη, πτερύγια στὶς ἄκρες διάφανα, ροδίζουν.

Τὸ σῶμα πλακωτό, τὰ θωρακικὰ πτερύγια σὰ μεγάλα φτερὰ ἐνώνονται καὶ περιβάλλουν τὸ κεφάλι μὲ τὸ ρύγχος ποῦ ἐξέχει λίγο, εἶναι μᾶλλον στρογγυλεμένο. Τὰ κοιλιακὰ βρίσκονται στὴν ἔνωση τοῦ κορμοῦ καὶ τῆς οὐρᾶς, ἢ ἐσωτερικὴ ἄκρη τους μετατρέπεται στὸ ἀρσενικὸ σὲ ὄργανο ἀναπαραγωγῆς γιὰ τὸ ζευγάρι. Τὸ ἐδρικό



πτερύγιο άτροφικό. Τò στόμα, τὰ ρουθούνια κι οί βραγχιακές σχισμές βρίσκονται στήν κάτω, κοιλιακή έπιφάνεια, μάτια και φυσητήρες στή ράχη. Τὰ δόντια είναι πλακωτά, στρωμένα σέ διαφορετική διάταξη αναλόγως τὰ είδη, τήν ήλικία κλπ.

Τò δέρμα τής ή λ ω τ ή ς έχει στή ράχη σκληρά πλακωτά κεντριά, μικρά και μεγάλα, σαν κεφάλια καρφιών, ήλος-καρφί, έξ ού και τόνομα. Έπίσης άπ' τή μέση του κορμού ως τήν άκρη σχεδόν τής ούρας έξέχει μιá σειρά ραχιαίες άκανθες με δυò σειρές πιò μικρές έδρικες δεξιά κι άριστερά.

Τò δέρμα του άστέρια είναι σχεδόν λείο με λίγες κλιμακωτές μικρές προεξοχές στο κεφάλι καθώς και στα θωρακικά πτερύγια στήν άκρια. Έπίσης 3 σειρές κεντριά στήν ούρα δέν είναι φαρμακερά. Και τὰ δύο είδη είναι ώοτόκα, όμως όλα τὰ σελάχια γεννούν τ' αύγά τους τò καλοκαίρι σέ μακρουλές θήκες με νήματα στριφτά σέ κάθε γωνιά. Οί θηλυκές είναι πιò μεγαλόσωμες.

Ζοώνε στήν άμμο και στή λάσπη, σέ βάθος 100 μέχρι 300 μ. και άνω τής ήπειρωτικής ύφαλοκρηπίδας δηλαδή όπου τελειώνουν μέσα στή θάλασσα οί στεριές, και αρχίζει ó πραγματικός θαλασσινός βυθός. Τρώνε άχινιούς, μαλάκια κλπ. Πιάνονται με είδικά χοντρά παραγάδια και δίχτυα ή τυχαία μπλέκουνε στα συνηθισμένα, μάλιστα όταν είναι μικρά. Τò κρέας τους τρώγεται γδαρμένο αλλά είναι άνοστο.



## τὸ σκαθάρι

κάνθαρος ὁ γνήσιος  
cantharus cantharus  
οἰκ. σπαρίδες  
f. sparidae

λέγεται καὶ ἀσκάθαρος καὶ βαζιοῦνο, συγγενεῦει μὲ τὸ σπάρο, τὸ σαργό, τὸ μελανούρι.

μῆκος: 45 ἐκ.

χρῶμα: σκοῦρο μολυβί, κοιλιὰ πιὸ ἀνοιχτή, στὰ πλευρὰ μακρουλὲς σταχτογάλαζες ἢ γαλαζόμαυρες γραμμές.

Τὸ κεφάλι μικρό, τὸ μέτωπο κυρτό, τὰ μάτια μεγάλα, στόμα πολὺ μικρὸ μὲ πολλὰς σειρὰς λεπτοῦς κοπτήρες, χωρὶς τραπεζίτες.

Τὰ σκαθάρια εἶναι ἔρμαφρόδιτα, περνοῦν ἀπὸ στάδιο θηλυκό, σὲ ἀρσενικό. Τὴν ἐποχὴ ποὺ ζευγαρώνουν διαφέρουν πολὺ. Τ' ἀρσενικὰ ἔχουν πολὺ ψηλὴ ράχη καὶ σῶμα πολὺ στρογγυλό, τὸ μέτωπο ἀπ' τὸ πλάι φαίνεται σὰ βαθουλωμένο, τὸ βασικὸ χρῶμα τους ζωηρεύει καὶ μιὰ ταινία γαλαζοπράσινη λάμπει ἀνάμεσα στὰ μάτια τους. Τὰ πτερύγια ἔχουν ἐπίσης χρῶμα γαλάζιο ἢ ἀπαλὸ μενεξεδί, ἢ οὐρὰ καταλήγει σὲ μαύρη, κάθετη ταινία. Οἱ νεαρὲς θηλυκὲς ἔχουν ράχη γκρίζα πρὸς τὸ ἀσημί καὶ καστανόγκριζες σειρὰς στὰ πλευρὰ. Ὄταν κινδυνεύουν ἀλλάζει ὁ χρωματισμὸς τους, σβήνουν ἢ παρουσιάζουν περισσότερες κάθετες, πλατειῆς γραμμές.

Τὰ μικρὰ σκαθάρια ὡς 20 ἐκ. ζοῦνε κοντὰ σὲ βράχους τῆς ἀκρογιαλιᾶς, τὰ μεγάλα προτιμοῦνε τὴν ἄμμο σὲ βαθειὰ νερά. Πρὶν ζευγαρώσουν σκάβουν ἐκεῖ μὲ τὴν οὐρὰ φωλιὲς μεταφέροντας ἄμμο μὲ τὸ στόμα, τὸ θηλυκὸ στρώνει τ' αὐγὰ του χάμω κανονικά· ἐκεῖ τὰ προσέχει καὶ τὰ ἐξαερίζει τ' ἀρσενικὸ ἐπὶ 9 μέρες περίπου ὥσπου νὰ σκάσουν.

Ἐπάρχουν ἄφθονα σκαθάρια στὰ ἑλληνικὰ νερά, ψαρεύονται μὲ καθετὴ καὶ κιούρτους ἢ μὲ καλάμι ἀπὸ στεριᾶς καθὼς καὶ μὲ παραγάδια καὶ δίχτυα. Τὸ κρέας τους εἶναι δεύτερης ποιότητος.